



# Nanoxx 9800HD

## Clar, și mai Clar, Nanoxx

*Sharp, Sharper, Nanoxx! Acest slogan apare pe site-ul de Internet al cunoscutului producător German de receptoare Nanoxx și au un motiv foarte bun să spună asta, după cum testul nostru o va și demonstra. Dar fiecare lucru la timpul său. Când Nanoxx ne-au rugat să aruncăm o privire mai îndeaproape și la receptorul lor 9800HD, acum câteva săptămâni, normal că am acceptat. Deja testasem diferite receptoare marca Nanoxx și de fiecare dată am rămas impresionați.*

Deja eram nerăbdători când camionul firmei de curierat a adus pachetul ce conținea noul receptor la sediul centrului nostru de testare. 9800HD și-a câștigat primele puncte pozitive din stadiul în care îl despachetăm, deoarece designul foarte subțire și elegant îl face foarte plăcut ochiului. La doar 30x6,3x22 cm în mărime se potrivește de minune în orice stand TV sau în orice dulăpior din sufragerie. Combinația discretă argintiu-negru este elegantă pentru ochi și face și mai facilă citirea afișajului alfanumeric de culoare

albastră. Panoul frontal vine cu șase butoane folosite la mână receptorului atunci când nu avem telecomanda la îndemână plus un al șaptelea buton de stand by care se luminează în albastru atunci când receptorul este pornit. Două sloturi CI capabile să lucreze cu toate modulele populare, cum ar fi Irdeto, Nagravision, Cryptoworks sau Viaccess împreună cu un cititor de carduri pentru Conax, X-Crypt, DG-Crypt, Firecrypt și Crypton, toate acestea pot fi găsite după un panou frontal culisant aflat în partea dreaptă a recep-

torului. Atunci când arunci o privire la partea din spate a receptorului Nanoxx, partea pe care de obicei găsim toate mufele, te vei întreba singur "Oare nu au uita nimic?". Dacă privești mai atent ai să constăți că orice interfață posibilă de conectare este prezentă și în stare de folosire. Desigur că cele mai importante mufe sunt cele două mufe pentru intrarea de satelit, semnal IF pentru standardul DVB-S și DVB-S2 care suportă deasemenea și posibilitatea de a fi legate în buclă cu alte receptoare prin mufele de ieșire IF. 9800HD

poate fi conectat la un TV sau la un sistem de proiecție printr-o interfață HDMI, prin cele trei mufe RCA pentru YUV, prin mufa S-Video, sau prin mufa CVBS sau prin



TV List

113	Junior	€ T1
114	Disney XD	€ T1
115	History	€ T1
116	National Geogra	€ T1
117	Romance TV	€ T1
118	Kinowelt TV	€ T1
119	TNT Film (TCM)	€ T1
120	ESPN America (S	€ T1
121	e.clips	€ T1
122	AXN Action	€ T1
123	ANIMAX	€ T1
124	Boomerang	€ T1
125	Cartoon Network	€ T1
126	Sat.1 Comedy	€ T1

All

T1 - Astra 1E-2C (19.2°E)  
 11758MHz, 27.500MS/s, DVBS, H  
 SKY

Alphabet	Frequency
Provider	HD/H.264
OPT Channel Setup	

Lista de canale cu numeroase posibilități de sortare |

**HDTV** **USB** Universal Serial Bus  
**PVR** Personal Video Recorder





cele două mufe Euroscart. Un sunet excepțional poate fi ascultat prin ieșirile digitale optice sau coaxiale S/PDIF. Comunicarea cu alte aparate poate fi realizată și cu ajutorul a două mufe USB (de tip A și de tip B pentru legătura cu un hard disk extern sau cu un computer), o interfață e-SATA precum și o mufă Ethernet.

Există chiar și o veche mufă RS-232 care poate fi folosită pentru încărcarea sau descărcarea listei de programe. Și toate aceste mufe au în compania lor și un întrerupător general al alimentării receptorului, întrerupător care de obicei, din nefericire nu-l găsim nici la receptoare de marcă. Telecomanda inclusă în pachet e la fel de elegantă ca și aparatul și se așează foarte bine în mână. Butoanele sunt etichetate ideal, și după puțin timp necesar acomodării vei putea efectua orice operație cu ochii închiși. Toate butoanele sunt la îndemână și foarte ușor de apăsate. Manualul utilizatorului este ilustrat în întregime și foarte detaliat, disponibil în limbile germană și engleză. În paginile lui găsiți răspunsul la majoritatea întrebărilor privitoare la modul de folosire al receptorului Nanoxx. Producătorul are un punct în plus pentru efortul său

## Folosința de zi cu zi

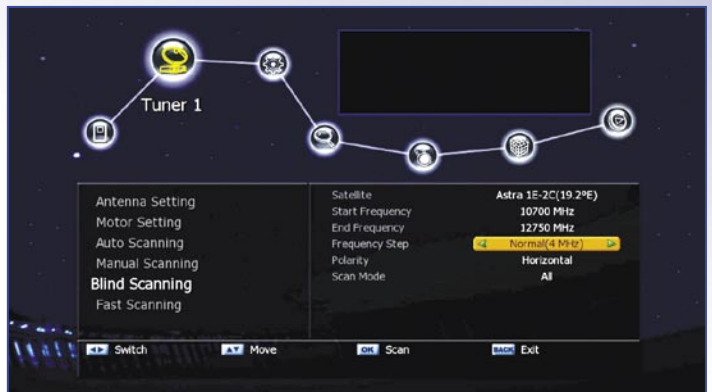
După ce receptorul a fost conectat la antena de satelit și la Tv și a fost pornit pentru prima oară, Asistentul de Instalare apare imediat. E foarte folositor atunci când pornești pentru prima oară un receptor. Pentru meniul pe ecran (OSD) sunt disponibile 25 de limbi: Engleză, Germană, Turcă, Rusă, Arabă, Franceză, Italiană, Portugheză, Spaniolă, Daneză, Olandeză, Poloneză, Cehă, Suedeză, Norvegiană, Finlandeză, Greacă, Sârbă, Maghiară, Croată, Albaneză și Persană. Una peste alta un receptor internațional. Următorul pas implică setarea zonei de timp locale și dacă doriți ca trecerea la ora de vară-iarnă să se facă automat sau manual. Odată ce acest lucru a fost efectuat, urmează potrivirea receptorului cu tipul de antenă existentă. 153 de sateliți în banda C și Ku din Europa, Asia și America sunt preprogramați în receptorul Nanoxx cu transponderele relativ aduse la zi. Conceptul Nanoxx prevede că sateliții pe care urmează să-i recepționezi să-i activezi în prima fază, pentru ca ulterior la scanare doar acei sateliți vor fi disponibili. Utilizatorul pur și simplu bifează fiecare satelit pe care vrea să-l recepționeze. Pentru fiecare



Meniul principal la Nanoxx 9800HD |



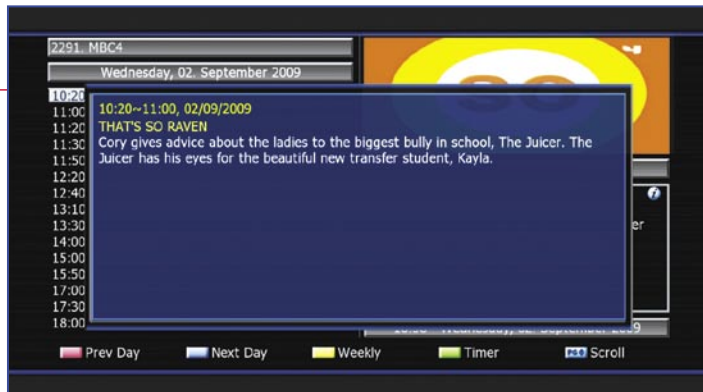
Vedere a ghidului electronic de programe (EPG) pentru mai multe canale |



Scanare oarbă a canalelor cu pași de frecvență variabili |



Vedere a ghidului electronic de programe pentru un singur canal |



Extinderea informațiilor din ghidul electronic al programelor



Bara cu Informații despre canal



Vedere generală a înregistrărilor video-audio MP3 și a fotografiilor JPEG



Setările de rețea



Redarea unei înregistrări

satelit este un meniu propriu cu numeroși parametrii ce pot fi setați. În plus mai sunt și numeroase presetări pentru oscilatoarele locale ale LNB-urilor (LOF), dar și setări ale LNB-urilor bazate pe standardul SCR. Manual LOF te ajută să introduci date pentru LNB-urile existente în meniu cum ar fi cele folosite la recepția benzii S. Normal că Nanox 9800HD suportă toate protocoalele DiSEqC: 1.0 pentru antenele cu mai multe LNB-uri în focar, 1.1 pentru versiunile care pot folosi până la 16 LNB-uri, ca și 1.2 și 1.3 (USALS) pentru sistemele motorizate, dar și pentru standardul SCR (Unicable). Înainte ca asistentul de instalare să-ți permită să scanezi după vre-un canal, ultimul pas al setării stabilește cum va fi direcționat semnalul de la antenă spre cele două tunere. Poate fi direcționat prin cabluri separate dintr-un switch comun, cabluri separate din switchuri separate sau pur și simplu de la ieșirea tunerului 1 se conectează tunerul 2. Nu vă faceți griji, pare complicat dar alegerea potrivită se produce aproape de una singură, deoarece Nanox se potrivește foarte ușor în orice diagramă de conexiuni și face mult mai simplă alegerea variantei potrivite. Pentru cei care nu mai au răbdare, Nanox oferă în loc de o scanare de programe o listă preinstaltată de programe din Germania, Austria și Elveția. Acest lucru are avantajul că nu numai toate canalele nedorite au fost deja înlăturate, și canalele rămase au fost deja sortate, dar cei din țările vizate scutesc o grămadă de timp pentru setare și au parte de ceea ce-și doresc: să vadă programele TV într-un timp cât mai scurt. Receptorul stochează aceste opțiuni pe parcursul instalării inițiale. Înainte ca proprietarul aces-

tui nou receptor să înceapă să se obișnuiască cu el sunt recomandate câteva setări suplimentare din meniul principal.

Apăsând butonul de meniu de pe telecomandă pe ecran îi va apărea afișat meniul principal al receptorului iar imaginea postului TV pe care-l urmăreai în acel moment va apare minimalizată în colțul din dreapta sus al ecranului. Meniul a fost creat special pentru televizoare de înaltă definiție deci este foarte clar și ușor de citit. E divizat în șapte submeniuri (Instalare, Setări de Sistem, Setări ale Canalelor, Protecție pentru Copii, Jocuri, Multimedia și Acces Condiționat). Meniul de instalare mai poate fi folosit doar atunci când avem nevoie să căutăm noi canale apărute, sau noi sateliți; celelalte setări au avut loc deja la prima instalare. Aici ve-ți mai găsi și o gamă variată de opțiuni ca de exemplu, resetarea receptorului la valorile inițiale din fabrică sau alegerea doar unei singure liste de programe preinstalate. În plus față de o ofertă variată de limbaje folosite la subtitrări, teletext sau sunet, este posibil să-ți selectezi și semnalul de ieșire. 9800HD suportă PAL și NTSC în rezoluții de 1080i, 720p și 576p. mai există și un mod automat care potrivește rezoluția pentru fiecare transmisiune pentru a obține o imagine optimă din punct de vedere al calității. Normal că receptorul poate recunoaște semnalele 3:4 și le afișează fie cu bare negre laterale fie cu părțile de sus și de jos tăiate fie cu zoom pe imagine. De asemenea merită menționată și opțiunea de schimbare video. Această opțiune menține programul la care ne-am uitat pe ecran până în momentul în care noul program pe care am comutat este gata de a fi afișat. Această opțiune face

ca timpul de schimbare dintre două programe să fie cel mai scurt, de sub o secundă. Nu e decât un truc optic cu adevărat magic, dar funcționează. Chiar și meniul pe ecran (OSD) poate fi reglat în mai multe moduri; ca de exemplu nivelul de transparență sau timpul de afișare al acestuia. Altă funcție importantă este sincronizarea buzelor. În anumite cazuri când sunetul și partea video nu sunt sincronizate în totalitate această opțiune îți înlesnește modul de a le sincroniza. La fel de practică cum este lista de canale noi cei de la TELE-satelit suntem interesați în mod special (și practic) de meniul de scanare al canalelor- pasul nostru următor în testarea acestui receptor. Nanoxx 9800HD vine cu patru moduri de scanare a canalelor. Primul este scanarea automată. În acest mod utilizatorul trebuie doar să selecteze satelitul dorit și să aleagă între ALL (toate), NIT (identificarea rețelelor de programe), Fast (repede), Free (necodate), TV sau Radio. Aceste alegeri pot fi setate pentru oricâți sateliți doriți. Posesorii de sisteme DiSEqC motorizate pot seta oricâți sateliți doresc să scaneze după care să se uite la un film pe DVD în timp ce receptorul face toată treaba. Printre toate modurile de scanări posibile este posibil să scanezi un satelit cum ar fi ASTRA 28.2 Est cu toate canalele codate, să-l scanezi doar pentru programele necodate, și în același timp când îi vine rândul receptorul scanează ASTRA 19.2 est

pentru a găsi orice canal și HOTBIRD 13 est doar pentru canalele radio. Nu se poate să existe o interfață mai prietenoasă de atât. Modul de scanare manual te lasă să scanezi un anumit transponder. Cât de bine gândit și operațional este softul receptorului Nanoxx o poți spune doar dacă te convingi singur, lucrând cu un astfel de receptor. Pentru toți DX-eri împătimiti ținem să subliniem că DA există și posibilitatea de scana manual un transponder pe baza PID-urilor introduse manual. Și că tot veni vorba de DX-eri, aceștia vor fi încântați de cel de-al treilea mod de scanare și anume Scanarea Oarbă (Blind Scan). Am mai vorbit despre această problemă și mai demult: noi canale sunt adăugate, canalele vechi sunt scoase, iar rata simbolurilor se schimbă constant. Dacă vrei să-ți păstrezi lista de canale cât mai actuală, trebuie fie să te uiți pe lista de canale updatată continuu pe [www.SatcoDX.com](http://www.SatcoDX.com) sau să folosești opțiunea Blind Scan a lui 9800HD. Această opțiune te lasă să scanezi o gamă de frecvență pe care o alegi pentru a afla toate transponderele, pentru a vedea noile rate de simboluri, FEC, și pentru a citi toate canalele TV și Radio valabile pe acea gamă de frecvență. Deși acest tip de scanare poate consuma mult mai mult timp decât o scanare automată, scanarea oarbă poate fi setată să scaneze doar o singură polarizare de exemplu și poate fi limitată să scaneze în pași de 1, 2, 3 și 4 MHz pentru a grăbi scanarea. Dacă vrei

să folosești scanarea oarbă pentru a căuta un canal DTH pe HOTBIRD situat la 13 est, o scanare la pas de 4 MHz ar fi suficientă. Dacă încerci să găsești canale SCPC atunci o scanare la pas de 1 sau 2 MHz este recomandată. Ca idee cu cât pasul e mai mare cu atât scanarea e mai rapidă dar și mai puțin exactă. O scanare automată a lui HOTBIRD

13 est a avut nevoie de șapte minute pentru a găsi 1232 programe TV și 421 programe radio. O scanare oarbă a necesitat 17 minute și 52 secunde pentru a găsi 1344 programe TV și 455 programe radio. Am vrut să testăm și performanțele tunerului Nanoxx 9800HD și am fost plăcut surprinși de rezultat: recepția SCPC a fost posibilă de la 2.0 Ms/sec și semnale foarte slabe cum ar fi cele ale lui NILESAT situat la 7 est și ASTRA 2D de la 28.2 est au fost recepționate de receptor. Practic receptorul a fost capabil să furnizeze o imagine fără interferențe de la un C/N de 4.5 dB. Odată ce setările de bază au fost făcute, cele 10 000 de canale pe care receptorul le poate stoca trebuie eliberate de programele nedorite. Acest lucru îl putem obține accesând meniul Setări ale Cana-

lelor. De aici canalele pot fi șterse redenumite, mutate, transferate către una din listele favorite. E de asemenea posibil să ștergi un grup de programe doar prin apăsarea unui buton sau poți transfera setările canalelor, setările de sistem sau programările de înregistrare spre un mediu extern astfel încât aceste date să fie încărcate pe un computer pentru a fi editate. Apoi toate aceste date modificate pot fi reîncărcate pe receptor prin portul USB. După ce lista de canale a fost editată după cum ai dorit, o apăsare pe butonul EXIT te scoate din meniul principal și atunci receptorul va afișa primul program pe care l-a recepționat.

La schimbare oricărui canal o bară de informații va apărea și va furniza informații de despre canalul curent inclusiv limba selectată, teletextul, codarea, subtitrările, etc. dar și informații despre conținutul de programe al postului respectiv, cum ar fi ce se difuzează acum și ce emisiune urmează. Chiar și puterea și calitatea semnalului sunt afișate în forma unor bare grafice. O apăsare pe butonul INFO ne arată un meniul EPG extins a postului curent, meniul care este

## TELE-satellite World

[www.TELE-satellite.com/...](http://www.TELE-satellite.com/)

Download this report in other languages from the Internet:

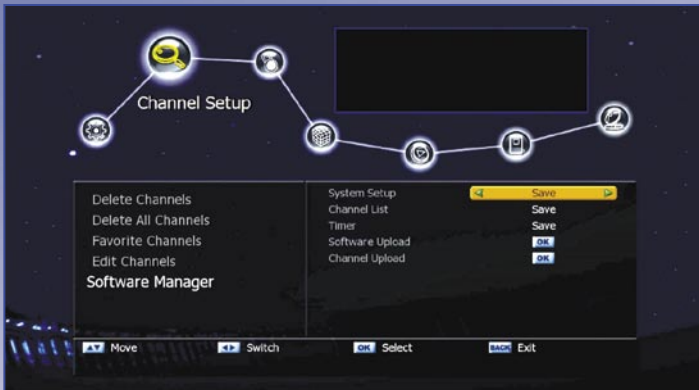
Arabic	العربية	<a href="http://www.TELE-satellite.com/TELE-satellite-1001/ara/nanoxx.pdf">www.TELE-satellite.com/TELE-satellite-1001/ara/nanoxx.pdf</a>
Indonesian	Indonesia	<a href="http://www.TELE-satellite.com/TELE-satellite-1001/bid/nanoxx.pdf">www.TELE-satellite.com/TELE-satellite-1001/bid/nanoxx.pdf</a>
Bulgarian	Български	<a href="http://www.TELE-satellite.com/TELE-satellite-1001/bul/nanoxx.pdf">www.TELE-satellite.com/TELE-satellite-1001/bul/nanoxx.pdf</a>
Czech	Česky	<a href="http://www.TELE-satellite.com/TELE-satellite-1001/ces/nanoxx.pdf">www.TELE-satellite.com/TELE-satellite-1001/ces/nanoxx.pdf</a>
German	Deutsch	<a href="http://www.TELE-satellite.com/TELE-satellite-1001/deu/nanoxx.pdf">www.TELE-satellite.com/TELE-satellite-1001/deu/nanoxx.pdf</a>
English	English	<a href="http://www.TELE-satellite.com/TELE-satellite-1001/eng/nanoxx.pdf">www.TELE-satellite.com/TELE-satellite-1001/eng/nanoxx.pdf</a>
Spanish	Español	<a href="http://www.TELE-satellite.com/TELE-satellite-1001/esp/nanoxx.pdf">www.TELE-satellite.com/TELE-satellite-1001/esp/nanoxx.pdf</a>
Farsi	فارسی	<a href="http://www.TELE-satellite.com/TELE-satellite-1001/far/nanoxx.pdf">www.TELE-satellite.com/TELE-satellite-1001/far/nanoxx.pdf</a>
French	Français	<a href="http://www.TELE-satellite.com/TELE-satellite-1001/fra/nanoxx.pdf">www.TELE-satellite.com/TELE-satellite-1001/fra/nanoxx.pdf</a>
Hebrew	עברית	<a href="http://www.TELE-satellite.com/TELE-satellite-1001/heb/nanoxx.pdf">www.TELE-satellite.com/TELE-satellite-1001/heb/nanoxx.pdf</a>
Greek	Ελληνικό	<a href="http://www.TELE-satellite.com/TELE-satellite-1001/hel/nanoxx.pdf">www.TELE-satellite.com/TELE-satellite-1001/hel/nanoxx.pdf</a>
Croatian	Hrvatski	<a href="http://www.TELE-satellite.com/TELE-satellite-1001/hrv/nanoxx.pdf">www.TELE-satellite.com/TELE-satellite-1001/hrv/nanoxx.pdf</a>
Italian	Italiano	<a href="http://www.TELE-satellite.com/TELE-satellite-1001/ita/nanoxx.pdf">www.TELE-satellite.com/TELE-satellite-1001/ita/nanoxx.pdf</a>
Hungarian	Magyar	<a href="http://www.TELE-satellite.com/TELE-satellite-1001/mag/nanoxx.pdf">www.TELE-satellite.com/TELE-satellite-1001/mag/nanoxx.pdf</a>
Mandarin	中文	<a href="http://www.TELE-satellite.com/TELE-satellite-1001/man/nanoxx.pdf">www.TELE-satellite.com/TELE-satellite-1001/man/nanoxx.pdf</a>
Dutch	Nederlands	<a href="http://www.TELE-satellite.com/TELE-satellite-1001/ned/nanoxx.pdf">www.TELE-satellite.com/TELE-satellite-1001/ned/nanoxx.pdf</a>
Polish	Polski	<a href="http://www.TELE-satellite.com/TELE-satellite-1001/pol/nanoxx.pdf">www.TELE-satellite.com/TELE-satellite-1001/pol/nanoxx.pdf</a>
Portuguese	Português	<a href="http://www.TELE-satellite.com/TELE-satellite-1001/por/nanoxx.pdf">www.TELE-satellite.com/TELE-satellite-1001/por/nanoxx.pdf</a>
Romanian	Românesc	<a href="http://www.TELE-satellite.com/TELE-satellite-1001/rom/nanoxx.pdf">www.TELE-satellite.com/TELE-satellite-1001/rom/nanoxx.pdf</a>
Russian	Русский	<a href="http://www.TELE-satellite.com/TELE-satellite-1001/rus/nanoxx.pdf">www.TELE-satellite.com/TELE-satellite-1001/rus/nanoxx.pdf</a>
Swedish	Svenska	<a href="http://www.TELE-satellite.com/TELE-satellite-1001/sve/nanoxx.pdf">www.TELE-satellite.com/TELE-satellite-1001/sve/nanoxx.pdf</a>
Turkish	Türkçe	<a href="http://www.TELE-satellite.com/TELE-satellite-1001/tur/nanoxx.pdf">www.TELE-satellite.com/TELE-satellite-1001/tur/nanoxx.pdf</a>

Available online starting from 27 November 2009

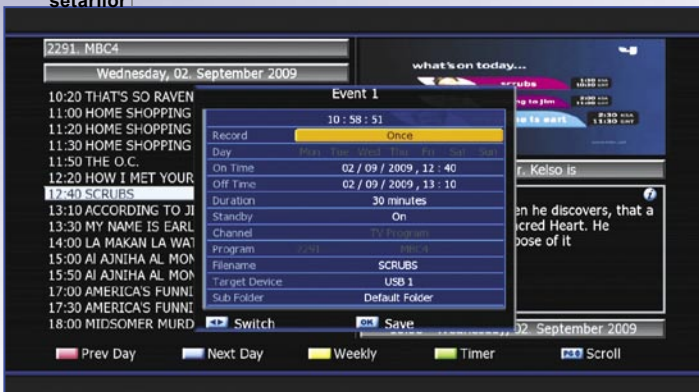




Înregistrarea a până la două canale concomitent



Memorarea listei de canale, a preprogramărilor de înregistrare și a setărilor



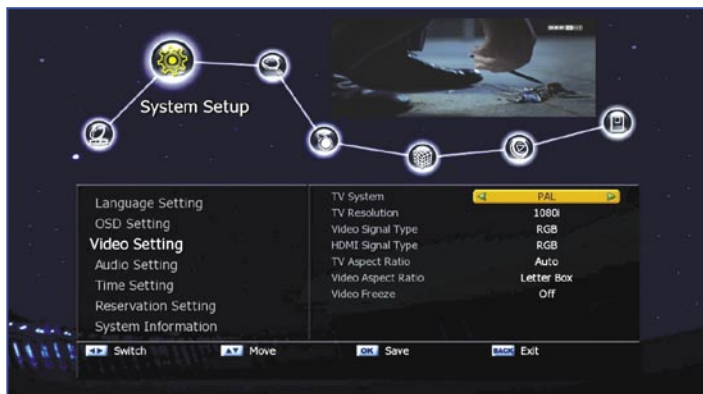
Setarea unei preprogramări de înregistrare



Până la 40 de preprogramări pot fi înregistrate

atât de lung cât să încapă toate informațiile EPG oferite de postul respectiv la acel moment. O a doua apăsare pe butonul INFO ne afișează informații de recepție detaliate ale canalului respectiv. La fel cum ne-am obișnuit cu majoritatea receptoarelor de pe piață și Nanoxx nu face o excepție la acest capitol, o simplă apăsare pe butonul OK ne va afișa lista de programe. E o listă foarte clară cu posibilitatea de a recunoaște ușor programele HD sau codate grație simbolurilor corespunzătoare. De asemenea sunt numeroase moduri de sortare a canalelor care în final îți vor da posibilitatea să găsești foarte repede canalele dorite. Le poți sorta alfabetic, după frecvență. După furnizor, după sistem HD sau SD. După cum am menționat deja, timpul de schimbare a unui canal este foarte mic pe 9800HD chiar și atunci când schimbă de pe un canal SD pe unul HD și invers. Pe parcursul testului am fost impresionați și de funcția de mărire (upscaler). Această funcție convertește semnalele SD în așa fel încât să poată fi urmărite pe televizoare mari cu o claritate și un contrast foarte bun, la

rezoluții mari. Dacă rezoluția automată nu a fost activată, un buton dedicat de pe telecomandă schimbă între diverse rezoluții astfel încât cea mai bună calitate a imaginii să fie selectată. Cu cât recepționezi mai multe programe cu atât mai mult este necesar să ai un EPG (electronic programming Guide - ghid electronic de programe) deoarece în final utilizatorul dorește să vadă cât mai multe programe și să fie la curent cu eventualele schimbări din grila de programe. Până aici Nanoxx are două moduri EPG diferite: una care vizualizează un singur canal și alta care vizualizează mai multe canale într-un format tip tabel. Care dintre acestea două este mai folositor depinde de utilizator, ambele au funcționat ireproșabil în timpul testelor noastre. Datele au fost sortate corect și rapid afișate. Presetarea înregistrărilor poate fi și ea setată din meniul EPG. De exemplu poți seta dacă înregistrarea să pornească direct pe un stick USB sau un hard disk e-SATA și de asemenea dacă dorești ca înregistrările să se păstreze într-un anumit subfolder. Până la 40 de programări de înregistrare pot fi



Setările video



Recepția canalelor SCPC de pe TURKSAT de la 42 Est



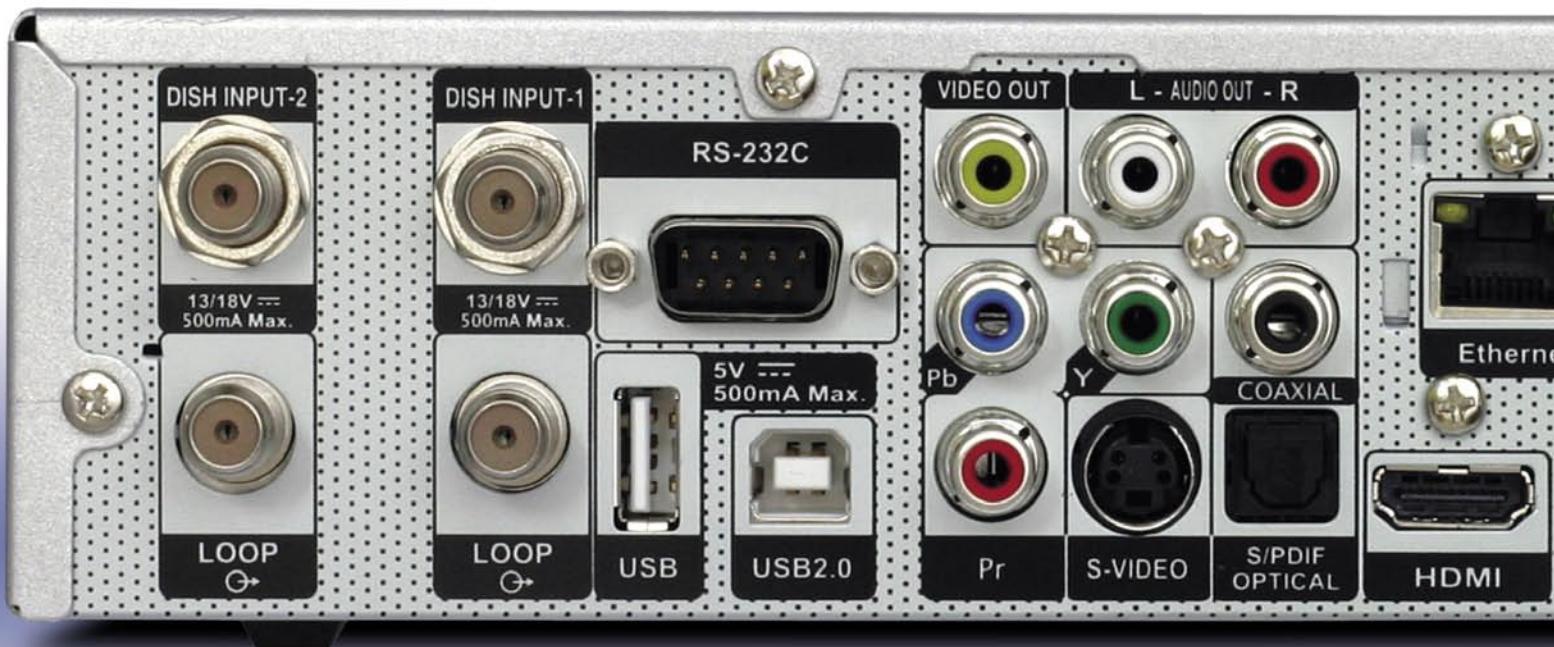
Setările înregistratorului

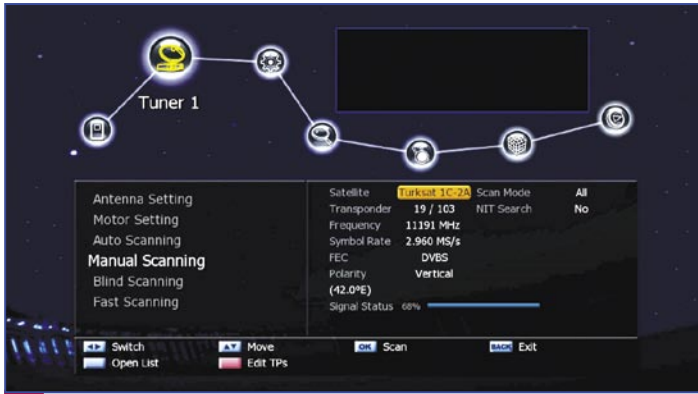
setate și acestea la rândul lor pot fi doar o singură dată, cu repetare zilnică, sau săptămânală.

## PVR

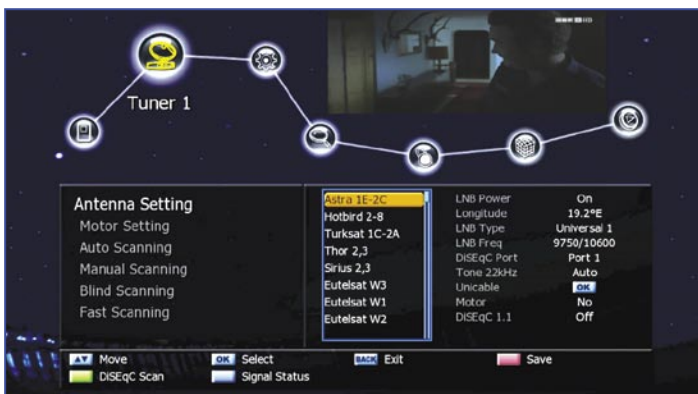
Nanoxx cu al său 9800HD ne-au amintit de conceptul lor privitor la hard discurile externe pentru care au un motiv foarte bun. Astăzi hard discurile externe nu mai sunt la fel de scumpe pe cât au fost, au capacități mai mari și pot fi mutate cu ușurință dintr-un loc în altul, de la un aparat la altul. Pentru testul nostru am folosit un hard disk Freecom de 2.5". Are avantajul că nu are nevoie de o sursă extenă; se alimentează prin mufa USB. Nanoxx 9800HD poate înregistra până la două programe simultan (SD și/sau HD) pe același hard disk în timp ce poți privi la un al treilea program care la rândul său poate fi privit în direct sau redat de pe hard disk după ce a fost înregistrat mai devreme de exemplu. Până și cei mai leneși utilizatori vor fi satisfăcuți cu aceste opțiuni. Grație funcției integrate de time-shift (întârziere), un telefon de la mama soacră nu mai poate să interfereze cu starea de urmărire a programelor favorite în

faptul serii: programul e pur și simplu pus pe pauză și apoi se continuă vizionarea lui din punctul în care a fost oprit înainte de începerea conversației, practic nu pierzi nimic din program. Toate funcțiile înregistratorului au funcționat perfect în timpul testelor indiferent cât de mult am solicitat receptorul cu multiple înregistrări, preprogramări de înregistrare sau punerea de pauză pe vizionarea live pentru a o relua mai târziu. Receptorul a funcționat exact cum ne-am dorit și și a înregistrat tot ce am dorit. E știut faptul că posturile nu respectă întotdeauna programul afișat în EPG astfel încât 9800HD poate extinde automat timpul de înregistrare pe baza unor setări legate de timpul cu care se prelungeste înregistrarea. Deasemenea este o versiune specială a softului de editare video Haenlein de pe [www.haenlein-software.com](http://www.haenlein-software.com). Acesta te lasă să prelucrezi în computerul tău atât formatul SD cât și cel HD înregistrat de receptor. Și să nu uităm de funcția media. Aceasta este centrul de control pentru redarea întregului conținut multimedia aflat pe hard disk; și această funcție a funcționat perfect în timpul testelor noastre. O funcție





Scanarea Manuală



Setarea oricărui tip de LNB este posibilă



Editarea listei de canale

similară cu un manager de date îți prezintă o viziune clară asupra a tuturor datelor aflate în acel moment pe hard disk. Pe scurt Nanoxx suportă nu numai propriile formate ci și formate cum ar fi AVI (XVID), fotografii JPEG și muzică MP3. Pe timpul redării sunt mai multe viteze de redare disponibile. Receptorul de asemenea poate ține minte unde a fost oprită o înregistrare, pentru ca atunci când ne amintim să vedem continuarea să pornească exact din punctul în care am oprit-o. Pentru a utiliza funcțiile înregistratorului PVR este îndeajuns un stick USB sau hard disk extern e-SATA formatat în standardul Microsoft FAT32. Majoritatea hard diskurilor sunt furnizate de producător gata formate FAT32, de altfel producătorii oferă un program gratuit de formatare pe site-ul lor web.

## Rețeaua

Încet dar sigur din ce în ce mai mulți producători includ și mufe pentru rețea internet în receptoarele lor, Nanoxx nu face excepție. Grație abilității de a te lega la Internet sau la o rețea locală, posibilitățile acestui receptor devin infinite. Receptoarele fără o conexi-

une LAN pot doar să viseze la ce face un receptor dotat cu o astfel de conexiune. Conexiunea este setată foarte repede 9800HD utilizează DHCP și poate detecta automat toate setările routerului sau modemului DSL. Pentru utilizatorii mai experimentați o configurare manuală este disponibilă. Odată ce receptorul s-a conectat la rețea devine posibil accesarea hard diskului extern atașat la HD9800 de pe un alt computer prin FTP. Acest lucru îți ușurează munca pentru procesare înregistrărilor tale. Receptorul însuși poate profita de accesul la Internet. O conexiune cu serverul FTP al Nanoxx poate fi realizată direct din receptor. Acolo receptorul poate găsi variante noi de software sau liste noi de programe preprogramate pentru Germania, Austria sau Elveția. Și cel mai tare lucru: Nanoxx se poate dezvolta și oferi și mai multe liste de programe, și alte funcții ale receptorului care pot fi instalate doar cu o apăsare de buton. Să aduci la zi un soft de receptor niciodată nu a fost mai simplu. Fișierul imagine al softului este marcat și downloadat de pe Internet direct în receptor doar prin apăsare butonului OK. Zilele



în care foloseam stickuri USB sau cabluri null modem s-au sfârșit chiar dacă 9800HD ne oferă și aceste metode.

## Streaming

O funcție absolut interesantă a lui Nanoxx este abilitatea de a transmite înregistrările spre un alt device aflat în aceeași rețea. Cine nu a mai avut parte de așa ceva mai înainte. Te întinzi confortabil în pat și vrei să termini de văzut documentarul pe care l-ai înregistrat acum câteva zile pe receptorul din sufragerie. La majoritatea receptoarelor ar fi trebuit să te întorci în sufragerie și să te uiți acolo la înregistrare. Acest lucru nu mai e valabil cu Nanoxx! Îți poți crea o legătură la receptorul Nanoxx din sufragerie, apoi accesezi datele direct de pe acel receptor și le redai pe receptorul din dormitor. O funcție excelentă !

## Funcții suplimentare

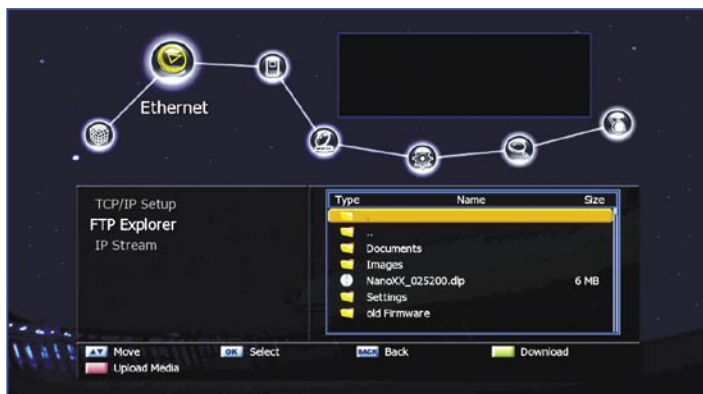
Pentru a-i pune capac, receptorul Nanoxx 9800HD vine cu o mulțime de alte

funcții pe care le vom aminti pe scurt aici: o funcție PIP (imagine în imagine) care îți dă posibilitatea să te uiți la un alt canal în timpul calupului nesfârșit de reclame de pe un canal și de asemenea îți dă posibilitatea de a schimba rapid canalul. Funcția Mozaic care-ți afișează 4 sau 6 canale -cum ar fi de exemplu canalele tale favorite- simultan pentru a-ți face o părere rapidă a ceea ce vrei să privești. Și pentru a-ți garanta că nu te vei mai plictisi niciodată producătorul a introdus și două jocuri video pentru a-ți petrece timpul cât sunt reclame.

Funcția Zoom mărește o parte a imaginii afișate dar poate fi folosită și atunci când se afișează teletextul.

## Softuri PC

Utilizatorul poate descărca o mulțime de programele folositoare de pe site-ul producătorului [www.nanoxx.info](http://www.nanoxx.info) inclusiv un editor al listei de canale și un player care poate reda conținutul înregistrat pe hard diskul atașat la receptor direct pe computer.



O nouă versiune de soft pentru receptor și alte setări descărcate de pe Internet!



Sortarea canalelor după furnizor!

## Opinia Expertului



Thomas Haring  
TELE-satellite  
Test Center  
Austria

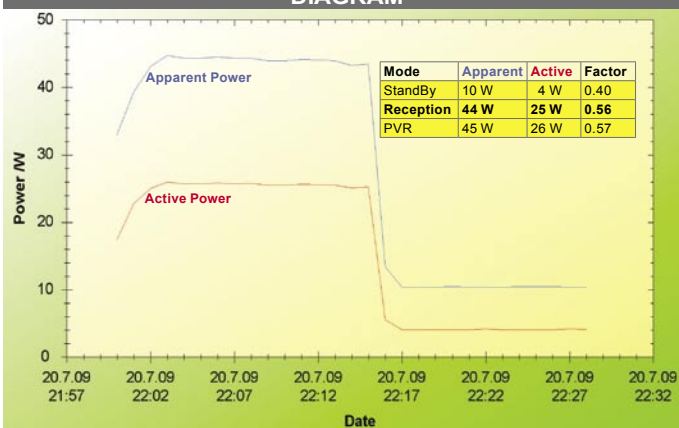
+

Receptorul Nanoxx 9800HD a atins noi culmi prin diversitatea caracteristicilor sale, conceptul său operațional simplu și prin funcțiile sale pe alocuri chiar simpatice. A fost foarte ușor de manevrat și a funcționat ireproșabil în testele noastre. E foarte ușor de văzut că Nanoxx s-a gândit la fiecare detaliu atunci când a realizat acest receptor. Scanarea Oarbă, Streamingul prin rețea și alte caracteristici cum ar fi sincronizarea buzelor sau o tranziție frumoasă de la un canal la altul atunci când schimbi canalele fac din 9800HD un receptor universal HD de neegalat.

-

None

## ENERGY DIAGRAM



Primele 15 minute: primul minut ne înfățișează pornirea receptorului urmat de 14 minute de operații normale cu schimbarea canalelor, înregistrare, redare, etc. Următoarele 15 minute : standby

## TECHNICAL DATA

Manufacturer	Nanoxx Germany
Email	info@nanoxx.info
Internet	www.nanoxx.info
Model	9800HD
Function	Digital HDTV DVB-S2 receiver with various Multimedia Features
Channel Memory	10.000
Symbolrate	2-45 Ms/sec.
SCPC Compatible	yes (> 2000 Ms/s)
DiSEqC	1.0 / 1.1 / 1.2 / 1.3
USALS	yes
Unicable	yes
HDMI Output	yes
Scart Connector	2
Audio/Video Outputs	6x RCA
Component Video Output	yes
S-Video Output	yes
UHF Modulator	no
0/12 Volt Connector	no
Digital Audio Output	yes
EPG	yes
C/Ku-Band compatible	yes
PVR-Function	yes
USB 2.0 Connector	yes
Ethernet	yes
E-SATA	yes
Dimensions	300x63x220mm
Weight	2.2kg