

# Topfield TMS SRP-2100

## O minune a tehnicii moderne



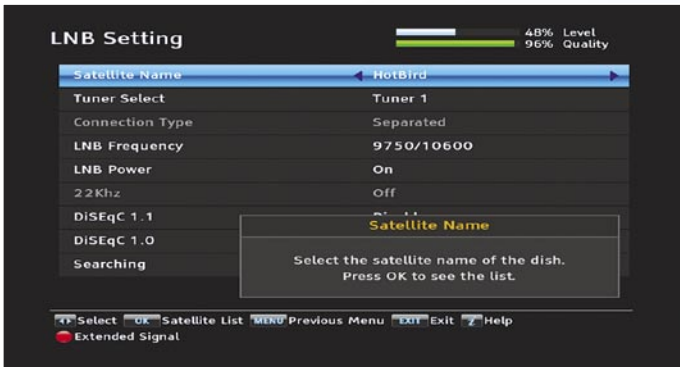
**TOPFIELD®**

Fiecare receptor pe care îl cumparam ne afiseaza pe panoul frontal o sigla sau un nume. De fapt nici un fabricant de receptoare nu produce el, toate componentele aflate în receptor, de obicei componentele sunt achizitionate de la diferiti producatori si asamblate într-un singur receptor. Unul dintre componentele principale, ce determina cât de bine semnalul video si audio receptionat va fi procesat, este chipsetul principal. Un receptor de calitate trebuie sa fie dotat cu un chipset de calitate pentru a oferi o imagine si un sunet ireprosabil, a sustine o gama larga de aplicatii si a fi în acelasi timp stabil din punct de vedere operational.

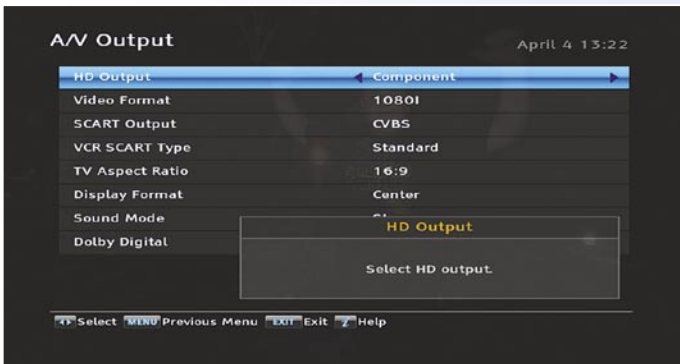




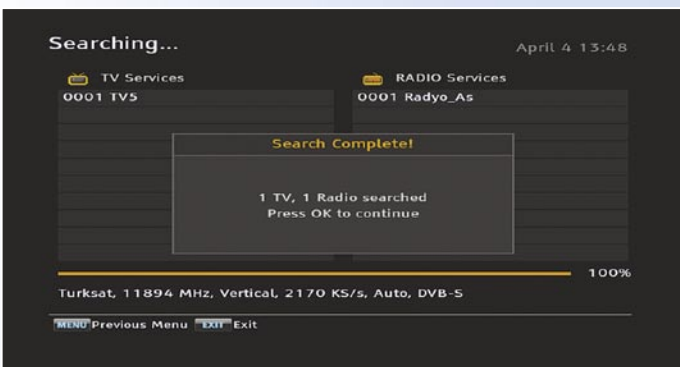
Meniul principal



Setările LNB-ului



Opțiuni pentru ieșirea video



Căutare SCPC



Recepție SCPC

Cu puțin peste un an în urma eram martori la o trecere masivă de la SDTV la HDTV prin folosirea DVB-S2/H.264. Asta a necesitat desigur producerea unui chipset cu totul nou care să ne asigure că semnalele de înaltă definiție pot fi procesate alături de semnalele de definiție standard. Cu toții știm că de obicei noile tehnologii aduc cu ele și noi probleme și noi bug-uri care durează ceva timp până sunt rectificate sau rezolvate. Primele chipseturi DVB-S2/H.264 nu erau foarte diferite de la un producător la altul, ridicând cam aceleași probleme. Cu cât aveau mai multe opțiuni pe care firma încerca să le combine într-un singur receptor cu atât mai predispuse la erori erau acele receptoare. Între timp producătorii de receptoare au avut timp să revizuiască probleme aparute și să-și dea seama cum să le rezolve, de aceea Topfield TMS SRP-2100 este unul dintre primele receptoare ce folosesc cel mai nou și mai bun chipset DVB-S2/H.264.

Topfield din Coreea de Sud se autodenumește "Liderul multimedia pentru acasă", și chiar asta încearcă să demonstreze cu noul produs scos pe piață. Cu mai multe luni în urmă, o echipă de ingineri de la Topfield au început lucrul la noul receptor HD. Ceea ce era foarte clar chiar de la început era faptul că Internetul va juca un rol semnificativ alături de posibilitatea de a recepționa și programele standard în promovarea noului receptor. Ca veni vorba, nu e nici o coincidență că Tele-satelit a optat pentru adăugarea cuvântului "broadband" ("banda largă pentru internet" n.t.) în titlul său, deoarece și noi ne așteptăm ca pe viitor consumatorul de rând să nu mai fie interesat de unde "primește" conținutul radio sau de televiziune. Satelitul, cablul sau intențitul de banda largă vor fi toate în mod egal surse pentru conținut multimedia și la un moment dat nu ne vom mai deranja nici măcar să gândim de unde vine televiziunea de respectivă. Inginerii de la Topfield și-au canalizat anticipațiile în

acest receptor nou TMS, și de aceea l-au făcut nu doar cu două tunere compatibile DVB-S2, dar și cu o interfață de rețea pe deplin funcțională, ca una dintre opțiunile principale ale noului receptor. Topfield a decis că noua tehnologie din interior impune și o schimbare a aspectului exterior. Au dispărut pentru totdeauna butoanele frontale, mai mult sau mai puțin ascunse - viitorul sta ascuns într-un ecran sensibil la atingere (touch-screen) care conține majoritatea funcțiilor. TMS (care întâmplător s-ar traduce și ca Total Media Solutions - soluție totală multimedia) e mai înalt cu trei centimetri față de receptoarele obișnuite de satelit, dar multumită designului panoului central realizat cu mult stil, acesta nu pare deloc îndrăzneț. Lasând totul la o parte, e doar un singur buton pe panoul frontal din care poți opri sau porni receptorul, buton poziționat lângă display-ul lizibil, celelalte comenzi fiind efectuate cu ajutorul panoului sensibil la atingere de forma circulară, de lângă când pornesti receptorul acest panou de control este evidențiat printr-un inel de culoare albastră, pe care mă gândesc că este puțin prea luminos atunci când plasma receptorul într-o zonă mai întunecată. Dacă am putea să diminuăm sau să dezactivăm lumina generată de acest led ar fi un lucru bun. Un panou detașabil din partea dreaptă a panoului central ascunde două sloturi CI care acceptă orice modul de acces condiționat pentru recepționarea posturilor TV codate (cum ar fi Viaccess, Cryptoworks, Nagravision, Alphacrypt etc.), și două porturi USB pentru conectarea hard discurilor externe sau a altor medii de stocare cum ar fi camerele digitale. Panoul din spate e și el bine utilizat: un port HDMI, două mufe Eurocart, șase mufe RCA pentru YUV, CVBS și audio stereo, un port USB, un slot E-SATA, o interfață de rețea o ieșire coaxială și o ieșire de sunet digitală, și desigur cele două intrări pentru tunerele digi-

tale compatibile DVB-S2 cu mufele de trecere spre alte receptoare (loop). Pentru a ne largi zâmbetul pe fata, Topfield a adaugat si un întrerupator de retea pe panoul din spate, astfel încât putem opri receptorul si de acolo. Ca o diferenta fata de majoritatea receptoare produse de Topfield, noul TMS este dotat cu un ventilator mic care raceste alimentatorul si hard discul. În receptorul pilot pe care noi l-am primit pentru teste, ventilatorul scotea un zgomot pe o frecventa înalta care era puțin suparator la un moment dat. Topfield ne-a asigurat totusi ca un ventilator mai silentios si un alimentator mai bun va echipa receptorul produs în serie. Telecomanda care e distribuita odata cu receptorul are un designe usor de folosit, sportive si se potriveste bine în mâna. Toate tastele sunt foarte clar etichetate si opun o oarecare rezistenta la apasare. Daca si calitatea telecomenzii TMS-ului ar egala cu calitatea telecomenzii receptorului TF7700HDPVR am spune ca am ajuns în Rai. Dar din pacate nu e cazul sa o spunem, deoarece chiar daca telecomanda

e îndeajuns de buna pentru a fi folosita nu egaleaza designul de înalta clasa si performantele receptorului pe care e menita sa-l controleze. Pe de alta parte, e bine ca putem controla televizorul, plazerul DvD si amplificatorul cu aceeasi telecomanda. Manualul utilizatorului cuprinde o lista de coduri ale diferitelor tipuri de echipamente elctrocasnice care pot fi introduse în telecomanda pentru a putea fi controlate de aceasta. Atunci când am testat-o aceasta functie a mers fara cusur. În plus Topfield a decis sa livreze odata cu receptorul si o tastatura fara fir (wireless) care chiar daca pe moment nu poate fi folosita decât la jocul video Battle Tank integrat în receptor, va avea o valoare mare în viitor deoarece se planuieste introducerea unui browser pentru Internet în sistemul de operare al receptorului. Atunci când se foloseste tastatura fara fir, un mic dispozitiv va trebui atasat la unul din porturile USB astfel încât semnalul de la tastatura sa ajunga la receptor. Aceasta lista impresionanta de extraoptiuni este întregita de cablul HDMI ce

este livrat odata cu receptorul si un manual al utilizatorului extrem de util.- ceea ce si asteptam si am pretuit întotdeauna la Topfield. Manualul ne furnizeaza informatii detaliate despre toate functiile receptorului, are o aranjare în pagina foarte clara si include ilustratii si imagini acolo unde este nevoie.

## Folosinta de zi cu zi

Cand Topfield ne-a avertizat acum câteva saptamâni, ca noul receptor TMS ne va fi trimis, de abia am asteptat sa-l primim pentru teste. Atunci când acesta a sosit într-un târziu, l-am setat în sistemul nostru de proba mai repede decât alte receptoare, pentru ca ardeam de nerabdare sa vedem ce e nou. Când l-am pornit pentru prima oara, receptorul a vrut sa stie limba preferam sa setam pentru meniul de pe ecran (OSD) având de ales dintre urmatoarele optiuni: Engleza, Franceza, Germana, Olanda, Italiana si Spaniola. Chiar daca receptorul are deja integrata o lista cuprinzatoare de canale care vizeaza mai ales

piata vorbitorilor de limba germana, pasul urmator a fost cautarea unor noi canale. TMS-ul vine cu o lista la zi a peste 150 de sateliti Europeni si Asiatici cu transmisii în banda C sau Ku. Lista transponderelelor s-a dovedit a fi adusa la zi la acel moment. În ceea ce priveste setarile antenei se pare ca TMS se adapteaza la orice îi oferi, toate protocolul DiSEqC (1.0, 1.1, 1.2 si 1.3) sunt suportate ceea ce înseamna ca la fel de bine se va adapta la o antena simpla sau una cu mai multe feeduri de pâna la 16 LNB-uri sau una mobila cu motor ce raspunde la DiSEqC. Oscilatoarele locale ale LNB-urilor în general folosite sunt déjà presetate, dar asta nu înseamna ca nu poti folosi si un LNB mai exotic, deoarece TMS are optiunea de a seta manual oscilatorul local al LNB-ului folosit. În ideea de a folosi la maximum cele doua tunere si PVR-ul, ambele tunere trebuie alimentate cu semnal separat, astfel încât sa poti face doua înregistrari, chiar de pe doi sateliti separati în timp ce tu poti sa privesti de pe PVR o înregistrare anterioara. În cazul în care doar o singura



antena deservește receptorul, tunerul 2 poate fi conectat la mufa de ieșire a tunerului 1 (loop), ceea ce înseamnă ca nu toate canalele vor fi valabile și pentru al doilea tuner. o cautare de canale s-a realizat relativ ușor și mi-a luat aproximativ 8 minute pentru HOTBIRD 13° Est (mai mult de 100 de transpondere). Dar după aceea Topfield îți reconfirmă valoarea. Ca de obicei, orice cautarea poate fi restricționată la canale FTA sau doar canale codate, iar canalele care nu sunt pre-setate pot fi ușor găsite folosind modul de cautarea a rețelei, dar pentru profesionist Topfield s-a gândit să implementeze și introducerea PID-urilor manual. Singura facilități pe care adevărații DX-eri ar fi apreciat-o și care lipsește la TMS este scanarea oarbă (blind scan). dar în compensație tunerul TMS are și niste surprize plăcute, nu numai că localizează transponderele SCPC de pe TURKSAT 42° Est dar ne-a lăsat o impresie bună și atunci când am încercat recepționarea semnalelor mai slabe cum ar fi în cazul nostru cele de pe NILESAT 7° Vest sau ASTRA2D 28.2° Est,

de exemplu. Când am repetat testul în condiții de laborator, calitatea excelentă a recepției a fost reconfirmată. o valoare a C/N puțin peste 4 dB a fost de ajuns pentru o imagine stabilă și fără erori pe plasma noastră. Apoi aceleași veche poveste când ai cumpărat un receptor nou de satelit și când sute sau poate chiar mii de programe noi sunt găsite la o scanare obișnuită și ai de ordonat programele favorite, cele pe care le vei viziona cel mai des. În cazul nostru a fost vorba de peste 2000 de canale TV și nenumărate canale radio ce au umplut lista de canale găsite în urma scanării. Memoria să accepte până la 7000 de canale TV și 3000 de stații radio și poate fi editată după pofta inimii. În afara de o structurare automată a listei de canale, TMS îți mai permite și mutarea manuală, stergerea, redenumirea, sau blocarea cu cod PIN a unor intrări în lista. La fel de ușor poți să muți canalele cel mai des vizionate într-o listă de canale favorite care la rândul ei poate fi divizată în 30 de subcategorii. În acest fel poți crea o listă personală de genuri de programe sau o

## TELE-satellite World

[www.TELE-satellite.com/...](http://www.TELE-satellite.com/)

Download this report in other languages from the Internet:

Arabic	العربية	<a href="http://www.TELE-satellite.com/TELE-satellite-0907/ara/topfield.pdf">www.TELE-satellite.com/TELE-satellite-0907/ara/topfield.pdf</a>
Indonesian	Indonesia	<a href="http://www.TELE-satellite.com/TELE-satellite-0907/bid/topfield.pdf">www.TELE-satellite.com/TELE-satellite-0907/bid/topfield.pdf</a>
Bulgarian	Български	<a href="http://www.TELE-satellite.com/TELE-satellite-0907/bul/topfield.pdf">www.TELE-satellite.com/TELE-satellite-0907/bul/topfield.pdf</a>
Czech	Česky	<a href="http://www.TELE-satellite.com/TELE-satellite-0907/ces/topfield.pdf">www.TELE-satellite.com/TELE-satellite-0907/ces/topfield.pdf</a>
German	Deutsch	<a href="http://www.TELE-satellite.com/TELE-satellite-0907/deu/topfield.pdf">www.TELE-satellite.com/TELE-satellite-0907/deu/topfield.pdf</a>
English	English	<a href="http://www.TELE-satellite.com/TELE-satellite-0907/eng/topfield.pdf">www.TELE-satellite.com/TELE-satellite-0907/eng/topfield.pdf</a>
Spanish	Español	<a href="http://www.TELE-satellite.com/TELE-satellite-0907/esp/topfield.pdf">www.TELE-satellite.com/TELE-satellite-0907/esp/topfield.pdf</a>
Farsi	فارسی	<a href="http://www.TELE-satellite.com/TELE-satellite-0907/far/topfield.pdf">www.TELE-satellite.com/TELE-satellite-0907/far/topfield.pdf</a>
French	Français	<a href="http://www.TELE-satellite.com/TELE-satellite-0907/fra/topfield.pdf">www.TELE-satellite.com/TELE-satellite-0907/fra/topfield.pdf</a>
Greek	Ελληνικά	<a href="http://www.TELE-satellite.com/TELE-satellite-0907/hel/topfield.pdf">www.TELE-satellite.com/TELE-satellite-0907/hel/topfield.pdf</a>
Croatian	Hrvatski	<a href="http://www.TELE-satellite.com/TELE-satellite-0907/hrv/topfield.pdf">www.TELE-satellite.com/TELE-satellite-0907/hrv/topfield.pdf</a>
Italian	Italiano	<a href="http://www.TELE-satellite.com/TELE-satellite-0907/ita/topfield.pdf">www.TELE-satellite.com/TELE-satellite-0907/ita/topfield.pdf</a>
Hungarian	Magyar	<a href="http://www.TELE-satellite.com/TELE-satellite-0907/mag/topfield.pdf">www.TELE-satellite.com/TELE-satellite-0907/mag/topfield.pdf</a>
Mandarin	中文	<a href="http://www.TELE-satellite.com/TELE-satellite-0907/man/topfield.pdf">www.TELE-satellite.com/TELE-satellite-0907/man/topfield.pdf</a>
Dutch	Nederlands	<a href="http://www.TELE-satellite.com/TELE-satellite-0907/ned/topfield.pdf">www.TELE-satellite.com/TELE-satellite-0907/ned/topfield.pdf</a>
Polish	Polski	<a href="http://www.TELE-satellite.com/TELE-satellite-0907/pol/topfield.pdf">www.TELE-satellite.com/TELE-satellite-0907/pol/topfield.pdf</a>
Portuguese	Português	<a href="http://www.TELE-satellite.com/TELE-satellite-0907/por/topfield.pdf">www.TELE-satellite.com/TELE-satellite-0907/por/topfield.pdf</a>
Romanian	Românesc	<a href="http://www.TELE-satellite.com/TELE-satellite-0907/rom/topfield.pdf">www.TELE-satellite.com/TELE-satellite-0907/rom/topfield.pdf</a>
Russian	Русский	<a href="http://www.TELE-satellite.com/TELE-satellite-0907/rus/topfield.pdf">www.TELE-satellite.com/TELE-satellite-0907/rus/topfield.pdf</a>
Swedish	Svenska	<a href="http://www.TELE-satellite.com/TELE-satellite-0907/sve/topfield.pdf">www.TELE-satellite.com/TELE-satellite-0907/sve/topfield.pdf</a>
Turkish	Türkçe	<a href="http://www.TELE-satellite.com/TELE-satellite-0907/tur/topfield.pdf">www.TELE-satellite.com/TELE-satellite-0907/tur/topfield.pdf</a>

Available online starting from 29 May 2009

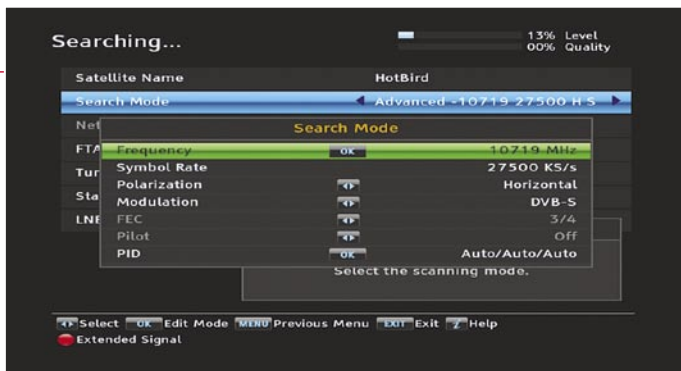
listă a canalelor HDTV sau fiecare membru al familiei tale poate să-și facă propria listă după dorința inimii sale. Înainte de a ieși înapoi în meniul principal- care ca o paranteză, e frumos structurat în 5 categorii- ar trebui să mă mai uit și la setările de sitem și să să mai reglez ceva parametrii, dacă e nevoie. La fel ca la majoritatea receptoarelor digitale de satelit, TMS-ul poate fi setat să-și sincronizeze ceasul intern la timpul local, prin satelit. Ceea ce mi s-a părut a fi un lucru foarte bun este compensația pe care această sincronizare o are, știut fiind faptul că unele canale TV pot transmite eronat semnalul de sincronizare și astfel ceasul receptorului va afișa o oră eronată. Pentru a contracara

această problemă TMS permite limitarea acestei facilități (sincronizarea via satelit) doar la câteva transpondere sau canale codate. O facilități care aș putea spune că o aștept de-o veșnicie. Prin HDMI TMS-ul pot furniza semnal selectat manual la 576i, 576p, 720p, sau 1080i, sau poți selecta modul automatic care îți redă semnalul la rezoluția cea mai potrivită în funcție de semnalul recepționat. N-ea plăcut în mod particular tasta de pe telecomandă care-ți permite schimbarea rapidă a rezoluției.

Mufele Eurocart livrează semnal CVBS, S-Video sau RGB iar utilizatorii pot selecta cum poate fi afișat semnalul recepționat în format 4:3 pe un ecran 16:9 (Pan



**TOPFIELD®**



Căutarea manuală a canalelor |



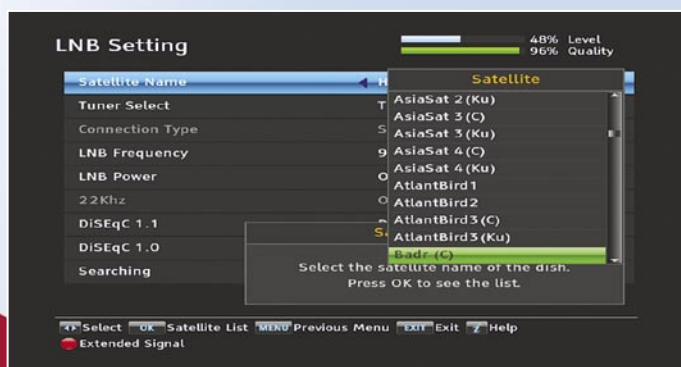
Primul mod EPG |



Informație extinsă furnizată de EPG |



Diferite setări OSD |



Sunt pre-încărcate 150 de poziții ale sateliților |

& Scan sau în format original cu două bare negre de-o parte și de alta). Chiar dacă e greu de crezut că cineva ar mai folosi un receptor HDTV la un Televizor clasic, e posibil să setezi ieșire de semnal pentru un astfel de TV. După cum reiese și din denumire, setarea "recording and playback" ne permite setarea comportamentului receptorului în timpul înregistrării și al redării a ceea ce a înregistrat. Bufferul de decalarea a timpului (time shift) a fost extins astfel încât acum acoperă 300 de minute, față de 120 minute cu cât eram obișnuiți la modelele anterioare. În plus poți dăuga câteva minute înaintea și după evenimentul pe care intenționezi să-l înregistrezi astfel încât să nu ratezi nimic din ceea ce vrei să vezi în cazul în care derularea emisiunilor pe postul respectiv nu se respectă conform orarului preanunțat.

Dacă hardurile externe sunt cuplate la USB sau E-SATA ele pot fi setate ca fiind hardurile principale și astfel dacă dorești să folosești un stick usb, pentru a putea transporta înregistrarea mai repede în altă locație, în locul hardului intern de 500 Gb, atunci poți s-o faci foarte ușor. Altă premieră este că receptorul continuă redarea de acolo de unde a fost oprit. Până acum un plugin separat de la Topfield (TAP) era necesar pentru a face acest lucru la receptoarele anterioare. Totodată diferite viteze de derulare pe imagine înainte sau înapoi sunt disponibile. Utilizatorii au posibilitatea să aleagă cum vor proceda cu înregistrările criptate. ori vor fi decodate imediat prin crearea unei copii ori vor fi decriptate manual prin activarea acestei opțiuni.

Displayul frontal al TMS-ului poate fi modificat în diferite variante, de exemplu folosind diferite modele de afișare sau reglând luminozitatea pentru stand Bz sau pentru când este deschis receptorul. Am fi și mai mulțumiți dacă același lucru s-ar putea spune și despre LED-ul-INEL albastru de pe panoul frontal. Dacă

dorești să-ți conectezi receptorul al lumea exterioară (TMS-ul nu numai că îți pune la dispoziție porturile USB sau E-SATA dar are integrată și o complet operațională placă de rețea care poate fi setată din meniul dedicat. Acest meniu îți permite atribui un ip în mod manual sau automat prin serverul DHCP integrat în rețea. În cazul în care rețeaua unde veți folosi receptorul permite atribuirea ip-ului automat prin DHCP, receptorul își va regla singur toți parametrii necesari primiți de la serverul DHCP din rețeaua respectivă în câteva secunde. Un server WEB și unul FTP sunt integrate în receptor și ambele pot fi activate sau dezactivate după dorință.cum era și normal TMS se protejează de "intrările" nedorite prin "utilizator" și "parolă". Odată ce configurarea inițială a luat sfârșit nu ai decât să apeși pe tasta "Exit" pentru a face receptorul să iasă din meniul principal. Acesta îți arată imediat primul canal din listă, în timp ce în partea de jos a ecranului apare o bară de informații care de obicei include informații despre programul ce se difuzează în acel moment, o bară colorată diferit care ne arată stadiul difuzării programului respectiv, cât a trecut și cât mai este, și desigur, informații detaliate despre tunerul folosit, satelitul recepționat și transponderul respectiv. Câteva pictograme ne furnizează informații despre serviciile suplimentare transmise de acel canal cum ar fi teletextul, subtitrări, piste audio suplimentare, sau dacă ești cu coții pe un canal criptat sau multifeed. Toate acestea se termină cu două bare indicate unde ne este indicat puterea și respectiv calitate semnalului recepționat. Atenție totuși la aceste indicații, am constatat că nu sunt întru totul exacte mai ales când e vorba de semnal mai slab. Dacă apeși tasta "Info" receptorul va afișa informații suplimentare despre programul prezentat în acel moment, dacă sunt furnizate și de canalul respectiv, desigur. EPG-ul apare atunci când se

apasă tasta "Guide" și Topfield încă odată, a avut grijă să proiecteze o interfață grafică ușor de folosit. Informații de până la șapte zile în avans pot fi accesate, normal doar dacă aceste informații sunt transmise de canalul respectiv. Două moduri de afișare sunt disponibile, unul în care sunt afișate șapte canale odată și ceea ce putem vedea pe o perioadă de trei ore din momentul în care ne uităm, al doilea mod constă într-un tabel unde putem vedea doar cinci canale dar pe o perioadă de patru ore fiecare. În timp ce folosești EPG-ul tasta "Info" îți poate da date suplimentare despre fiecare

eveniment urmărit în parte, care poate fi marcat pentru a crea o intrare în lista de evenimente ce urmează a fi înregistrate. Desigur și opțiunea de a-ți seta manual la ce oră să pornească înregistrarea și la ce oră să se oprească, este valabilă dacă nu vrei să depinzi de lista de programe a programului iredespectiv sau în cazul în care vre-unul din programe nu are EPG. Evenimentele ce urmează a fi înregistrate pot fi repetate zilnic, săptămânal, în fiecare zi lucrătoare sau în fiecare week-end, așa că eu spun că ai la dispoziție toate opțiunile necesare unei înregistrări automate. În testul nostru receptorul a detectat rapid și ne-a afișat un avertisment cu privire la suprapunerea unor înregistrări care ar fi intrat în conflict la înregistrare, chiar dacă suprapunerea era doar de ordinal a câtorva minute. În buna tradiție de la Topfield, când apăsăm tasta "OK" receptorul ne afișează lista de canale, care are un design foarte flexibil și o grămadă de opțiuni. Dacă dorim receptorul ne poate arăta și detaliile celui care ne furnizează canalul respectiv, iar o atingere de buton te aduce chiar lângă lista canalelor favorite. Ne-a plăcut în mod particular funcția de căutare după nume a canalelor care ne arată toate canalele care începeau cu o anume literă dată de exemplu apeși odată apar toate canalele cu A apeși de două ori apar toate canalele care încep cu litera B, și așa mai departe. Această funcție te ajută să găsești imediat ceea ce cauți luând în considerare că receptorul poate memora și până la 7000 de canale video. Să navighezi prin lista de programe e chiar distractiv la TMS, nu-ți ia mai mult de o secundă să treci de la un canal SD la Altul (SD) și aproximativ două secunde pentru a naviga printre canalele HD. Când testăm un receptor navigăm în sus și în jos ca și când nu am mai avea timp altă dată pentru aceasta, cu toate acestea TMS-ul nu a arătat nici o eroare la navigarea printre canale. Per

general chiar ne place calitatea video și audio oferită de aceste receptor, excelentă atât în mod SD cât și HD. Mulțumită hard discului intern de 500 GB imediat după pornirea aparatului poți colecta înregistrări. Pentru a te ajuta să ai o ordine în toate aceste înregistrări, TMS-ul îți dă voie să creezi foldere în care poți muta și astfel ordona suma înregistrărilor. Fiecare înregistrare îți este afișată cu o fotografie de previzualizare și cu informații despre lungimea și mărimea înregistrării. În caz că vă întrebați: 500 GB de hard disc sunt îndeajuns pentru înregistrarea a 250 ore de programe. Sistemul de fișiere folosit de TMS este JFS. Chiar dacă și alte sisteme de fișiere pot fi folosite la redare (cum ar fi FAT32, NTFS sau EXT2/3) doar JFS și EXT 2/3 pot fi folosite la înregistrare ceea ce trebuie luat în considerare atunci când încerci editarea programului respectiv pe PC.

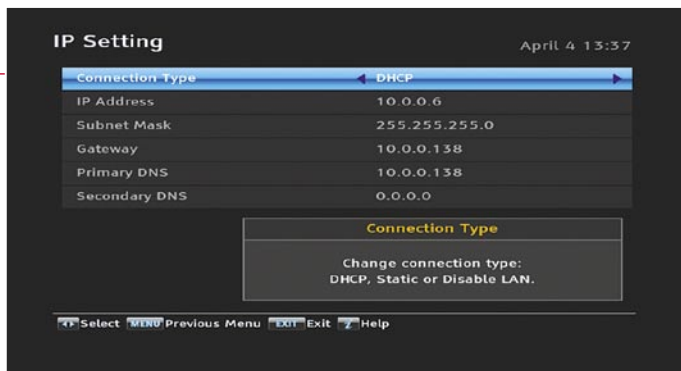
Impresia foarte bună despre TMS este întregită de selecția fluentă a pistelor audio suplimentare, inserția perfectă a subtitrărilor, suport NVOD (Near Video on Demand- gata pentru video la cerere) și decodul teletext integrat. Dacă ești un tip mai nerăbdător și preferi să urmărești ce mai e pe celelalte canale în timpul difuzării reclamelor, probabil îți vor plăcea funcția PIP (imagine în imagine), care funcționează chiar și cu două canale HD odată! Nu trebuie să uităm a menționa și funcția de restabilire automată a sistemului care funcționează cam așa: prin apăsarea unui buton salvezi starea curentă a setărilor receptorului, salvare care poate fi folosită oricând mai târziu în cazul în care se întâmplă ceva cu setările receptorului dvs. Fișierul cu setările de restaurare poate fi salvat atât pe hard discul intern cât și pe orice unitate de stocare externă, astfel încât ești tot timpul în siguranță cu aceste setări. Topfield nu se oprește din înunătățirea continuă a produselor sale și de aceea din timp în timp variante noi

de soft sunt disponibile spre a fi descărcate în receptor atât prin satelit, prin internet sau prin unitățile de stocare externe.

## Placa de rețea

Așa cum am menționat și mai sus Topfield crede că în viitor vom vedea o comuniune amagistralelor de recepție a programelor. Conținutul Radio și TV va fi furnizat în continuare prin satelit, cablu sau transmisii terestre dar va fi ajutat și de Internet. De aceea placa de rețea a TMS-ului a fost în atenția inginerilor chiar de la început. Nu numai că poți controla receptorul prin internet sau printr-o rețea locală grație serverului web integrat dar practic poți avea acces la hard discul receptorului de oriunde din lume prin serverul FTP. Datele sunt transmise cu viteză foarte mare astfel încât o teorie simpatică poate fi acum pusă în practică, și o nouă eră a utilizării receptoarelor de satelit ni se deschide în față. Doar imaginați-vă puțin- premiera unui nou film în timp ce dumneavoastră sunteți în vacanță și cu toată vânzoleala de dinainte de plecare ați uitat să setați timerul pentru înregistrarea filmului. Nici o problemă. Dacă aveți acces la internet acolo unde v-ați dus în vacanță e de ajuns să vă conectați de la orice calculator la receptorul dumneavoastră să creați o listă de evenimente ce urmează a fi înregistrate și să verificați dacă setările sunt corecte. Și dacă asta nu e de ajuns puteți folosi FTP-ul pentru a transfera materialul înregistrat acasă pe computerul ce îl aveți la dispoziție la locul unde vă petreceți vacanța. Meniul "Entertainment" (Divertisment) este primul pas pe care Topfield îl face spre ștergerea granițelor dintre receptor, rețea și Internet. De exemplu poți folosi TMS-ul pentru a vizualiza filmulețele de pe you tube pe ecranul LCD-ului sau plasmei tale din sufragerie. Normal că am testat și această opțiune și s-a dovedit a funcționa perfect. TMS-ul este la fel de versatil pe

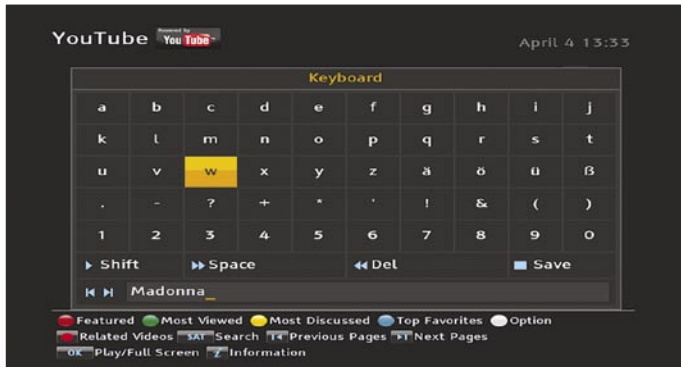




Setări ale rețelei prin DHCP |



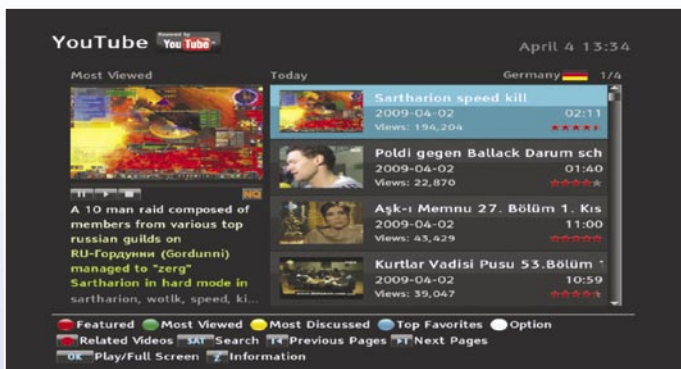
Prognoza meteo |



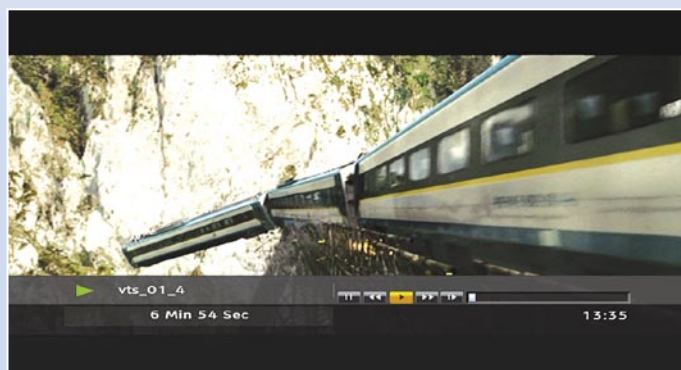
Căutarea unui clip pe YouTube |



Jocul video Battle Tank |



Lista cu cele mai urmărite clipuri pe YouTube |



Redarea filmelor în format DivX |



Redarea melodiilor în format MP3 |

cât e și site-ul You Tube și se adaptează astfel încât îți va afișa și o listă a celor mai urmărite filmulețe de pe site. Ca o alternativă poți răsfoi și fotografiile de pe Flickr or poți să împarți aceste fotografii cu prietenii, și dacă vrei să afli cum va fi vremea în ziua respectivă TMS are un meniu dedicat pentru aceasta, furnizând previziunile meteo pentru aproape orice zonă din lume. În plus TMS poate fi folosit ca și un JUKEBOX cu mp3-urisau ca vizualizator de imagini, una câte una sau ca prezentare video. Dacă ai descărcat filme DivX de pe Internet poți să te uiți și la acestea cu ajutorul TMS-ului de la Topfield. Jocul "The Battle Tank" e cireașa de pe tortul multimedia și poate fi jucat singur acasă sau cu prietenii în rețea.

## TAPs

Topfield este primul producător de receptoare care a creat o platformă pentru dezvoltarea hobby-urilor și a implementat noi opțiuni în softul receptorului în acest sens. Numele acestui serviciu este TAP și vine de la Topfield Application Protocol. Utilizatorii pot folosi TAP pentru a și personaliza receptoarele și chiar mai mult pentru a

adăuga noi funcții. Topfield a început integrarea TAP de mai mulți ani așa că nu e nici o surpriză acum că TAP a devenit o componentă importantă a softului TMS. În timp ce aplicațiile TAP scrise pentru receptoarele mai vechi nu funcționează în acest moment pe TMS, producătorul a declarat că interfața nu s-a schimbat prea mult așa că vechile aplicații vor putea fi recompilate și în curând vor fi disponibile și pentru TMS.

Cu al său TMS, Topfield este printre primii producători de receptoare care intră pe un tărâm necercetat îndeajuns încă, făcând ca Internetul să fie o parte integrantă din receptorul său. Normal, calitatea clipurilor You Tube este foarte mult sub calitatea recepției satelit dar și you Tube investește masiv în noi tehnologii de compresare astfel că deja un număr mare de clipuri sunt valabile și în HD. Impresia lăsată de acest receptor este că în curând utilizatorul final nu va mai trebui să se gândească de unde vine programul favorit atât timp cât calitatea imaginii și a sunetului este ridicată

Un lucru e sigur Topfield este deschizătorul de drumuri spre un nivel mai înalt de Dezvoltare.

Viața e grea pentru un redactor articole TEST TELE-satellite: Thomas din Vienna joacă video pe Internet Battle Tank inclus în TMS cu editorul graphic al TELE-satellite Barna din Budapesta (foto mare).



# TOPFIELD

## Opinia expertului



Topfield TMS SRP-2100 este într-adevăr un receptor de nouă generație. Pentru prima dată recepția satelit și Internetul sunt unite împreună ceea ce îți oferă o nouă experiență în vizionare cu nenumărate posibilități. Conceptul de operare este foarte inteligent iar OSD prezintă o interfață foarte inteligentă. Două înregistrări simultane de pe canale și sau sateliți diferiți, pot fi făcute în timp ce te uiți la un alt eveniment preînregistrat. Toate acestea fac din TMS un prieten ideal al întregii familii și chiar a DX-erilor experimentați.



Thomas Haring  
TELE-satellite  
Test Center  
Austria



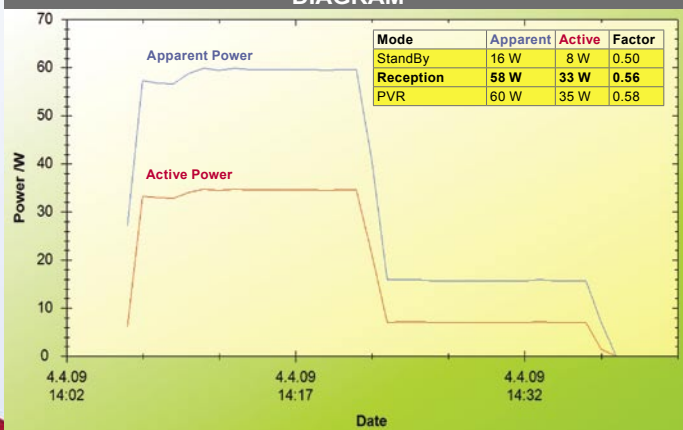
Ventilatorul aparatului primit pentru teste era puțin cam zgomotos, dar producătorul ne-a asigurat că producția de serie va fi dotată cu unul mult mai silențios. Calitatea telecomenzii ar putea fi mai bună.

## TECHNIC

### DATA

Manufacturer	Topfield, Seongnam/Korea
Fax	+82-31-7082607
E-Mail	inquiry@topfield.co.kr
Model	TMS SRP-2100
Function	Digital HDTV DVB-S2 Receiver with Various Multimedia Features
Channel Memory	10000
Symbolrate	1-45 Ms/sec.
SCPC Compatible	yes (> 2000 Ms/s)
DiSEqC	1.0 / 1.1 / 1.2 / 1.3
USALS	yes
HDMI Output	yes
Scart Connector	2
Audio/Video Outputs	6x RCA
Component Video Output	yes
S-Video Output	yes
UHF Modulator	no
0/12 Volt Connector	no
Digital Audio Output	yes
EPG	yes
C/Ku-Band compatible	yes
PVR-Function	yes
USB 2.0 Connector	yes
Ethernet	yes
E-SATA	yes
Max. hdd size	1TB
Dimensions	340/82/258mm
Weight	3.8kg

## ENERGY DIAGRAM



"Primele 15 minute: În primul minut receptorul a fost pornit, urmat de 14 minute de activitate continuă (schimbarea canalelor, înregistrare, redare, etc.). Următoarele 15 minute: standby"



Lista de canale



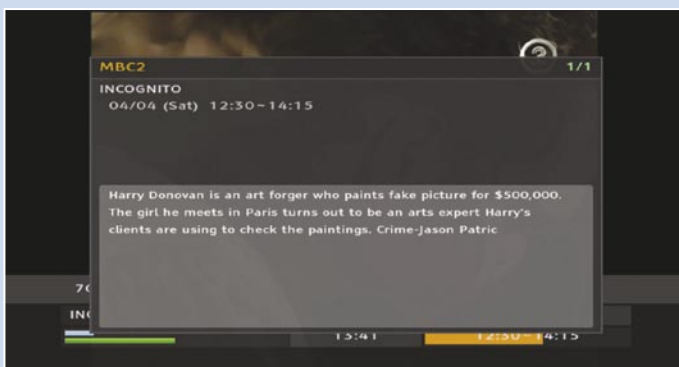
Editarea listei de canale



Opțiuni ale listei de canale



Bara de informații



Bara de informații extinsă