



TELE  
**SATELLITE**  
**AWARD** & BROADBAND  
08-09/2008

**SATCATCHER DIGIPRO EXCEL-TV**  
Ușurință în folosire, acuratețe  
extremă și cu un ecran strălucit.



# SatCatcher Digipro Excel-TV

## Mic aparat de măsură a semnalului cu ecran TV

**Până acum câțiva ani** era relativ ușor să aliniați o antenă nouă la pozițiile dorite ale sateliților. Tot ce trebuia era un receiver analog și apoi puteați muta farfuria de antenă foarte încet, până când una dintre programele analog se vedeau clar. Astăzi, oricum, această metodă nu mai este valabilă, din cauză că majoritatea sateliților emit aproape exclusiv semnale digitale. Din punct de vedere economic, această dezvoltare este normală, deoarece cu capacitatea cu care era emis un canal analog, sunt astăzi retransmise înspre Pământ până la 10 canale digitale. Deci am sfârșit cu o ofertă de analog inexistentă și, din această cauză, cu îngreunarea alinierii antenei noastre.

Unii dintre cititorii noștri ar putea argumenta cu faptul că receiverele digitale sunt perfecte pentru acest lucru datorită indicatorului de putere de semnal și cel de calitate de semnal, dar tot ce le putem răspunde este: Încercați și dumneavoastră și veți vedea că este extrem de greu de obținut o aliniere optimă, deoarece aceste aparate digitale reacționează foarte încet la schimbările de semnal, în timp ce aparatele profesionale (ca și receptoarele analog) furnizează un răspuns în timp real, ceea ce contează, de fapt.

Exact din acest motiv, TELE-Sateli prezintă din când în când aparate de măsură de semnal pentru alinierea farfuriilor de antenă. Unele dintre ele costă aproape la fel de mult ca o mașină mică uzată, în timp ce altele sunt realizate pentru cumpărătorii cu conștiința bugetului mai dezvoltată. Compania britanică SatCatcher tocmai a lansat noul Digipro Excel-TV, pentru a arăta că greșesc tuturor aceluia care spun că ieftin înseamnă inefficient.

Aparatul de măsură vine într-o cutie de transport foarte robustă făcută din aluminiu și în care se odihnește aparatul, având căptușeală cu burete de jur împrejur, împreună cu toate accesoriile ce fac parte și împart întregul pachet.

Unitatea Digipro Excel-TV în sine dispune de un ecran LCD de 3.5" și de un total de 22 de butoane plus butoanele direcționale, pentru a putea manevra aparatul. Deasupra veți găsi mufa de intrare FI de satelit,

iar priza pentru încărcător și o interfață pentru conectarea dispozitivului la calculator le veți găsi dedesubt. Când folosiți Digipro Excel-TV în exterior pentru ajustarea antenei, o husă de protecție robustă cu fereastră transparentă îl protejează față de elemente. Un încărcător pentru bateria internă a Digipro Excel-TV, un adaptor pentru încărcarea din mașina dumneavoastră, un cablu de conexiune pentru folosirea între Digipro Excel-TV și calculator, un CD-ROM cu software și un manual al utilizatorului concis, cu numeroase ilustrații, ce va satisface și profanii, sunt parte integrată a pachetului.

Nivelul finisajului lasă o impresie extrem de pozitivă și toate butoanele sunt plăcute la atingere. Ecranul LCD este lizibil și în lumina directă a soarelui.

## Folosirea de zi cu zi

Când am aruncat o privire asupra specificațiilor tehnice a Digipro Excel-TV în timpul testelor, am fost surprinși să citim că aparatul este operațional pentru până la cinci ore, înainte ca acumulatorul intern să trebuiască să fie încărcat. Dacă comparăm cu aparatele de măsură concurente - ale căror acumulate nu rezistă mai mult de două sau trei ore, în general, - aceasta este o realizare remarcabilă, și care a fost verificată de asemenea, în testul nostru. Pentru a asigura o astfel de longevitate a

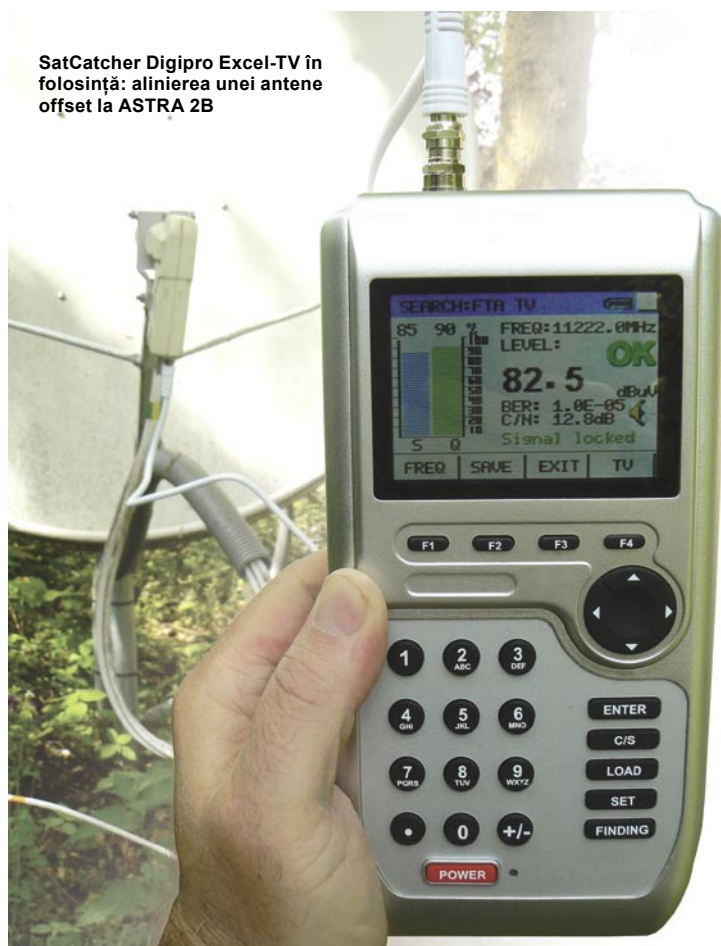


**Digipro Excel-TV vine cu o cutie de transport robustă făcută din aluminiu și cu toate accesoriile necesare de care a-ți putea avea nevoie.**

bateriei, aparatul trebuie încărcat de la zero pentru cel puțin cinci ore, înainte de folosire. Înainte de a începe alinierea farfuriei, vă recomandăm să instalați software-ul de pe CD-Rom, deoarece pentru a îndeplini toate promisiunile sale, Digipro Excel-

TV are nevoie de liste de satelit și transpondere, precum și de poziția geografică exactă a locului de instalare. Ambele pot fi setate convenabil folosind software-ul SatCatcher. Zeci de orașe din întreaga lume sunt prememorate, astfel că, în cele mai multe

**SatCatcher Digipro Excel-TV în folosință: alinierea unei antene offset la ASTRA 2B**



cazuri, nu sunteți nevoiți să căutați locația dumneavoastră și să o introduceți manual. Desigur, lista poate fi editată pentru a adăuga noi intrări, iar serviciile gratuite online, precum DishPointer.com, de exemplu, sunt instrumente foarte binevenite pentru determinarea datelor exacte de locație. Versiunea de soft europeană conține o listă extinsă de 64 de poziții de satelit prememorată, iar atunci când mai mulți sateliți sunt co-poziționați în același punct orbital, fiecare satelit este listat separat și poate fi selectat individual.

Aceasta este o caracteristică importantă, pentru că, chiar dacă mulți sateliți deseori împart aceeași poziție, ei au adesea footprint diferit, ceea ce înseamnă că, depinzând de regiunea de recepție, numai semnalele sateliților specifici au putere suficientă de intrare. ASTRA2D la 28,2° este un exemplu european clasic în acest sens: în Marea Britanie și Irlanda semnalele sale pot fi recepționate cu antene de nu mai mult de 70 de cm, în timp ce în estul Austriei un diametru de trei metri ar fi necesari pentru a recepționa același semnal. Pe de altă parte, ASTRA2A și ASTRA2B împart aceeași poziție și pot fi recepționați cu antene mici în întreaga Europă Centrală.

Fiecare satelit dispune de o listă de intrări multiple de transponder, ce poate fi, de asemenea, editată sau extinsă, dacă este nevoie. O listă reîmprospătată de către fabricant este disponibilă pentru descărcare la intervale regulate, sau puteți oricând să apelați la [WWW.SatcoDX.com](http://WWW.SatcoDX.com) pentru informații la zi, sau la software-ul „Lumea sateliților”, livrat pe CD-ROM, în fiecare număr al TELE-satelit. Odată ce toți parametrii sunt introduși sau selectați, aparatul de măsură trebuie conectat la calculator folosind cablul inclus (COM port serial), pentru ca toate informațiile să fie transferate rapid în dispozitivul de măsură.

## Alinierea antenei

Înainte de a putea începe alinierea antenei dumneavoastră, trebuie întâi să încărcați satelitul dorit în aparatul de măsură. Tot ce trebuie să faceți pentru aceasta este să apăsați butonul FINDING (Găsire) ce va apela lista de sateliți, ce a fost afișată și pe calculator. Din aceea listă trebuie să selectați satelitul dorit. Fiecare satelit din listă este împărțit în polarizările sale orizontale și verticale, și banda low și high, pentru că, deși avem de-a face numai cu un singur satelit, șansele ca una dintre polarizări sau benzi să țintească o piață diferită față de cealaltă sunt reale, și, deci, nu toate semnalele pot fi recepționate în toate locațiile.

Cu meniul FINDING și submeniul ORIENTATION, aparatul de măsură calculează setările de elevație și azimut necesare pentru a orienta corect antena spre satelitul ales. Un compas virtual arată orientarea aproximativă a antenei în timpul procesului de aliniere. În general, antena dumneavoastră ar trebui să dea primele semne de viață de îndată ce a-ți implementat setările sugerate de aparatul de măsură antenei.

O dată încheiat acest stadiu, Digipro Excel-TV comută de la modul de căutare la modul de aliniere, și afișează puterea semnalului și calitatea semnalului cu ajutorul a două indicatoare extrem de sensibile. C/N, BER precum și puterea semnalului sunt permanent măsurate și indicate în Db sau/și dBμV. Există chiar și un indicator acustic reprezentând măsurătoarea curentă, astfel că schimbările pot fi observate chiar fără a privi la aparat, ci doar ascultând la nivelul schimbător al sunetului. În felul acesta aveți răspuns imediat, spunându-vă dacă mișcările antenei aduc îmbunătățiri

sau deteriorări ale semnalului recepționat. În cazul în care nu recepționați imediat un semnal de intrare, a-ți putea decide să selectați un transponder diferit din lista prememorată. De îndată ce cel mai bun nivel de semnal a fost găsit, puteți apăsa butonul TV pentru ca Digipro Excel-TV să citească NIT-ul transponderului ales și să afișeze canalele transmise pe acel transponder.

În caz că erăți sceptic dacă toate acele bare și sunetele schimbătoare duc realmente la ceva, acum, că puteți actualmente viziona TV pe aparatul de măsură Digipro Excel-TV, ați dovedit faptul că antena este îndreptată înspre satelitul corect. Orice canal FTA poate fi afișat, și, folosind butoanele de direcție, puteți chiar hoinări printre canale.

Un utilizator mult mai experimentat va folosi ruta rapidă:

- Apăsați butonul căutare
- Selectați satelitul dorit
- Apăsați F4: acesta merge la spectru pentru a face instalarea

• Apăsați F4 încă o dată: acesta se duce la ecranul de semnal pentru reglaje fine

• Încă o apăsare a F4 pentru a descărca canalele TV pentru o ultimă verificare a satelitului găsit.

Fiecare rezultat al măsurătorilor poate fi salvat pentru a putea fi analizate mai târziu, cu doar o atingere de buton. Aceasta este o caracteristică foarte practică în situațiile când trebuie să aliniați o antenă motorizată sau multi-feed, și trebuie să aveți datele de recepție a tuturor sateliților disponibili pentru referință, o dată ce setarea este completă.

Separat de datele de transponder prememorată sau cele editate pe calculator, este de asemenea posibilă adăugarea de noi parametrii de transponder direct în unitate. FOL, alimentarea LNB-ului și semnalul de 22 kHz pot fi și ele ajustate chiar cu analizatorul de semnal. În felul acesta puteți folosi Digipro Excel-TV pentru amândouă benzile Ku și C, sau pentru orice bandă dis-

**Gata! Farfuria țintește corect satelitul și Digipro Excel-TV devine acum un TV în miniatură.**





## Imortalizări Digipro Excel-TV

1 – Meniul principal, articol de meniu GĂSIRE pentru alinierea antenei

2 – Meniul principal, articol de meniu DESCĂRCARE pentru schimb de date cu computerul

3 – Meniul principal, articol de meniu ANALIZATOR DE SPECTRU

4 – Salvarea fotografiei spectrului

5 – Descărcarea datelor de pe calculator

6 – Meniul principal, articol de meniu PLAY TV

7 – Meniul principal, articol de meniu ÎNCĂRCARE DATE SALVATE

8 – Meniul principal, articol de meniu UTILITĂȚI

9 – Meniul principal, articol de meniu CONFIGURARE

10 – Salvarea configurației satelitului

11 – Fotografia spectrului (zoom înalt)

12 – Fotografia spectrului (zoom mediu)

13 – Fotografia spectrului

14 – Configurarea satelitului (bandă Ku)

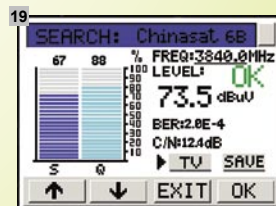
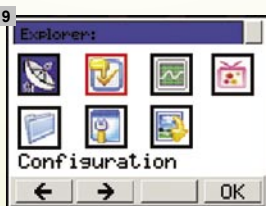
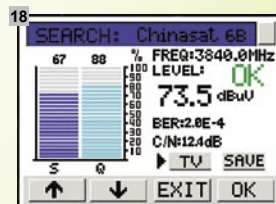
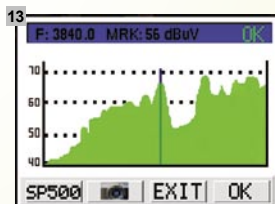
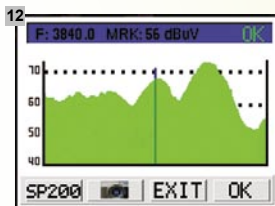
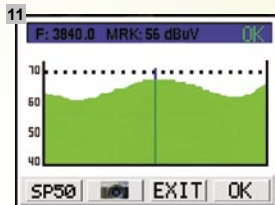
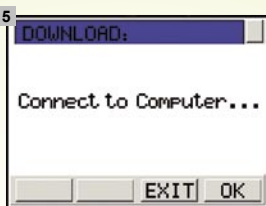
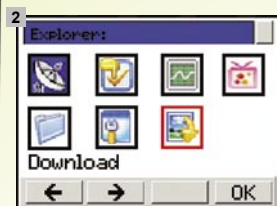
15 – Configurarea satelitului (bandă C)

16 – Configurarea satelitului (bandă C)

17 – Meniul UTILITĂȚI

18 – Captură de ecran al alinierei pe baza puterii de semnal, C/N și BER

19 – Salvarea fotografiei spectrului



Interfața USB pentru conectarea dispozitivului la calculator, aflat alături de priză pentru alimentare



Mufa F pentru conectarea LNB-ului situată pe panoul superior

ponibilă, în definitiv. Digipro Excel-TV poate fi operat și atunci când este conectat la un multiswitch, deoarece suportă DiSEqC 1.0 (până la opt LNB-uri).

Fabricantul a echipat de asemenea ultima generație de aparat cu DiSEqC 1.2, cât și cu USALS (DiSEqC 1.3), care, pretinde producătorul, face ca acesta să fie singurul aparat de măsură din lume cu USALS.

Cu butoanele panoului frontal, motorul poate muta antena la poziția 0 cu o singură atingere de buton, iar cu butonul SET, motorul poate rota farfuria direct la poziția curentă a satelitului selectat. Similar rezultatelor de măsurătoare, toate schimbările listei de sateliți pot fi salvate direct în aparat, pentru folosire ulterioară. Ca o alternativă la folosirea indicatorilor de putere de semnal și calitate de semnal, a-ți putea decide să comutați pe modul de spectru, cu trei nivele

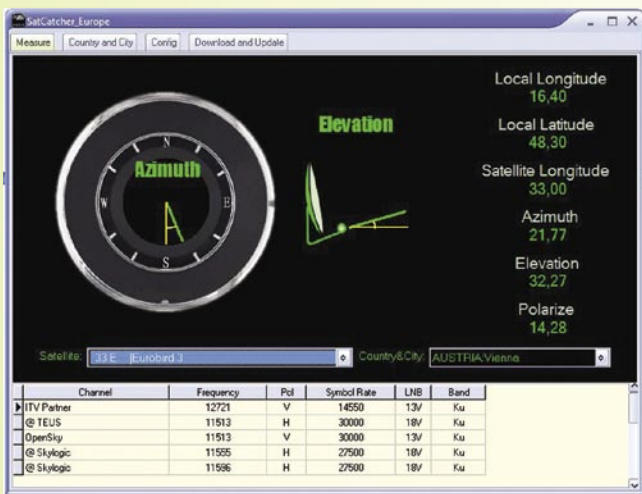
diferite de zoom, ce sunt folosite la mutarea antenei până când spectrul corespunzător satelitului ales este afișat.

Pentru a facilita acest proces, un număr de fotografii de spectru sunt prememorate în aparatul de măsură, sau pot fi adăugate într-un stadiu ulterior, astfel că rezultatele actuale ale măsurătorilor pot fi comparate cu fotografiile de spectru inițiale.

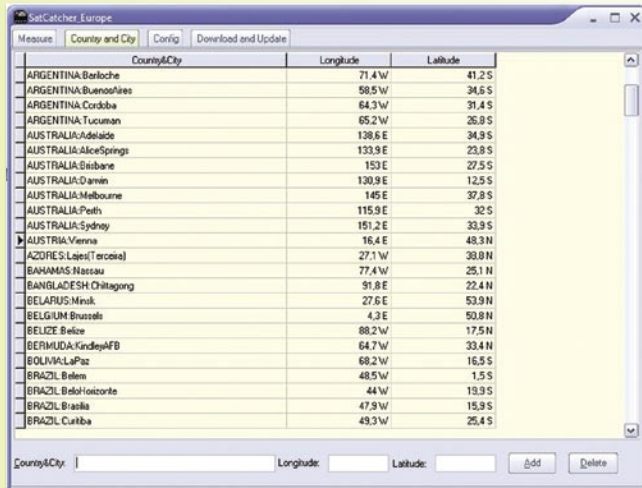
Meniul UTILITY (Utilități) permite personalizarea Digipro Excel-TV conform preferințelor personale. Dacă nu puteți sau nu doriți să folosiți software-ul de calculator livrat, dintr-un oarecare motiv, puteți să introduceți aici locația dumneavoastră geografică de moment. Chiar mai mult, puteți seta o perioadă specifică de timp, după care aparatul de măsură decuplează singur pentru a economisi din capacitatea valoroasă a acumulatorului.

În timpul testelor noastre, am aliniat un număr de antene și o farfurie rotativă DiSEqC cu ajutorul Digipro Excel-TV, și, în fiecare dintre cazuri, am fost impresionați de ușurința folosirii și de interfața intuitivă a acestui aparat de măsură. În mod particular, ne-a plăcut ecranul LCD perfect lizibil și indicatorul acustic de semnal. Mulțumită carcasa solde de de transport și a husei de protecție, acest aparat este potrivirea perfectă oricărui instalator de antene de sateliți, indiferent dacă este sus pe acoperiș sau jos în grădină.

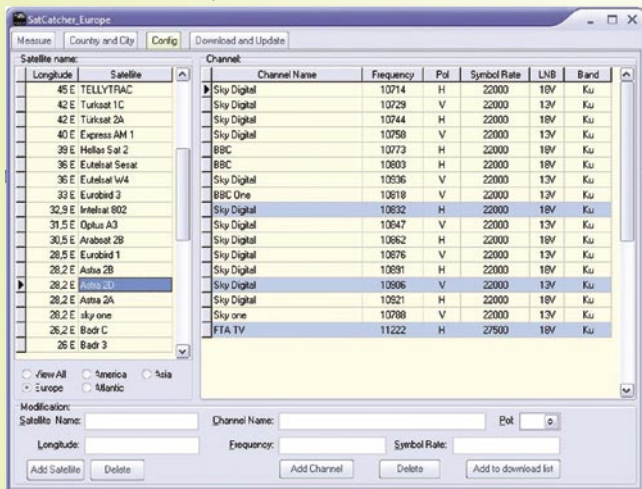
Software-ul PC livrat poate fi folosit pentru a updata baza internă de date a Digipro Excel-TV la orice oră, iar fabricantul oferă, în mod exemplar, date relevante pentru descărcare pe site-ul său web.



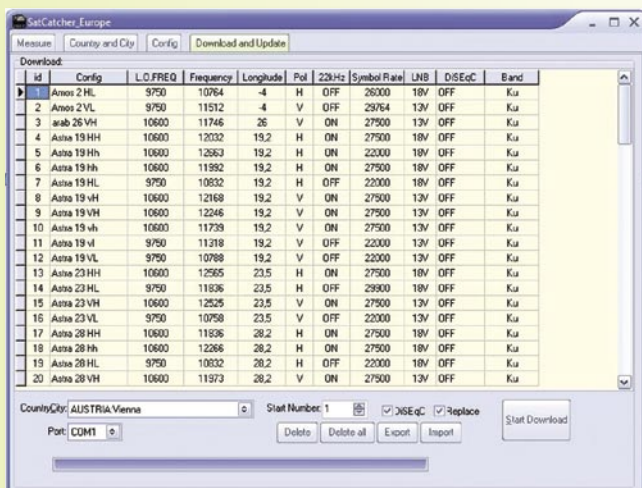
Programul de calculator pentru selectarea locației și pentru calcularea unghiurilor necesare



Baza de date ale sateliților și transponderelor



Descărcarea datelor salvate



Pachetul de alimentare încărcând acumulatorul intern

## TELE-satellite World

Download this report in other languages from the Internet:

Arabic	العربية	www.TELE-satellite.com/TELE-satellite-0809/ara/satcatcher.pdf
Indonesia	Indonesia	www.TELE-satellite.com/TELE-satellite-0809/bid/satcatcher.pdf
Bulgarian	Български	www.TELE-satellite.com/TELE-satellite-0809/bul/satcatcher.pdf
Czech	Česky	www.TELE-satellite.com/TELE-satellite-0809/ces/satcatcher.pdf
German	Deutsch	www.TELE-satellite.com/TELE-satellite-0809/deu/satcatcher.pdf
English	English	www.TELE-satellite.com/TELE-satellite-0809/eng/satcatcher.pdf
Spanish	Español	www.TELE-satellite.com/TELE-satellite-0809/esp/satcatcher.pdf
Farsi	فارسی	www.TELE-satellite.com/TELE-satellite-0809/far/satcatcher.pdf
French	Français	www.TELE-satellite.com/TELE-satellite-0809/fra/satcatcher.pdf
Greek	Ελληνικά	www.TELE-satellite.com/TELE-satellite-0809/hel/satcatcher.pdf
Croatian	Hrvatski	www.TELE-satellite.com/TELE-satellite-0809/hrv/satcatcher.pdf
Italian	Italiano	www.TELE-satellite.com/TELE-satellite-0809/ita/satcatcher.pdf
Hungarian	Magyar	www.TELE-satellite.com/TELE-satellite-0809/mag/satcatcher.pdf
Mandarin	中文	www.TELE-satellite.com/TELE-satellite-0809/man/satcatcher.pdf
Dutch	Nederlands	www.TELE-satellite.com/TELE-satellite-0809/ned/satcatcher.pdf
Polish	Polski	www.TELE-satellite.com/TELE-satellite-0809/pol/satcatcher.pdf
Portuguese	Português	www.TELE-satellite.com/TELE-satellite-0809/por/satcatcher.pdf
Romanian	Românesc	www.TELE-satellite.com/TELE-satellite-0809/rom/satcatcher.pdf
Russian	Русский	www.TELE-satellite.com/TELE-satellite-0809/rus/satcatcher.pdf
Swedish	Svenska	www.TELE-satellite.com/TELE-satellite-0809/sve/satcatcher.pdf
Turkish	Türkçe	www.TELE-satellite.com/TELE-satellite-0809/tur/satcatcher.pdf

Available online starting from 25 July 2008

## Opinia expertului

Ușurință în folosire, rezultatele foarte precise ale măsurătorilor și ecranul perfect lizibil sunt unele dintre punctele forte ale Digipro Excel-TV. El oferă numeroase caracteristici practice, și poate fi clasificat aproape ca o necesitate atât pentru inginerii profesioniști, cât și pentru entuziaști. Poate fi folosit chiar și ca set mini TV.

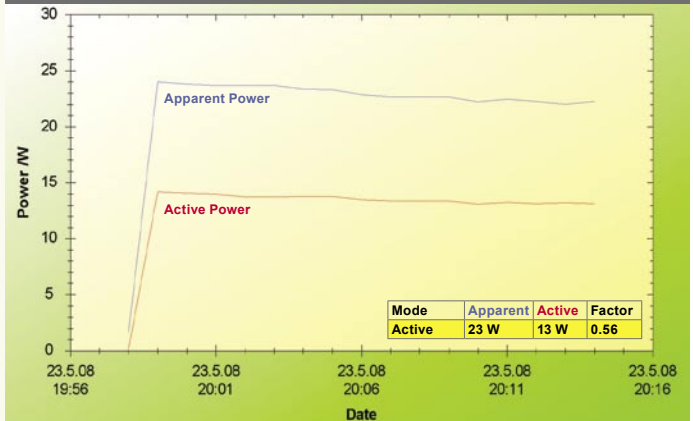


Niciuna.

## TECHNIC DATA

Distributor	SatCatcher, Unit 7 Salvesen Way Hull, East Yorkshire, UK HU3 4UQ, United Kingdom
Tel	+44 (0) 148 222 15 77
Skype	02088167171 or satcatcher1
Email	sales@satcatcher.com
Model	Digipro Excel-TV
Frequency range	930~2150 MHz
Signal measurement	-65 dBm ~ -25 dBm
Input resistance	75 Ohm
Symbol rates	2~45 Ms/s
DiSEqC	yes (1.0, 1.1 and 1.2)
Battery	up to 5 hours of operation, charging cycle 4~5 hours
Included	charger, charger for car power outlet, protective case, RS232 cable, CD with software, sun shield, manual
Dimension	250x120x60mm
Weight	0.8kg
Weight incl carrying case	1.6kg
Operating temperature	0°C ~ +40°C
Display	3.5" LCD colour display

## ENERGY DIAGRAM



Power supply pack charging the built-in battery